

令和5年度

事業報告書

社会福祉法人 愛隣会

のぞみ保育園
(認可保育所)

令和5年度 のぞみ保育園事業報告書 目次

1. 総括	1
2. 利用者の状況	3
3. 職員の状況	13
4. 建物設備の状況	17
5. 防災・災害対策	18
6. 地域交流・地域貢献	19
7. コンプライアンス	20
8. その他	22

1. 総括

(1) 愛隣会基本理念

私たち愛隣会は、すべての人に心を尽くして支援します。

(2) 運営方針

子どもの幸せを第一に考え、保護者とより良い協力関係を築きながら、子どもの育ちを支えます。

- ・子どもや保護者の思いや気持ちを受けとめます。
- ・職員同士よく話し合い、園全体で子どもの育ちを支えます。
- ・いろいろな体験を通し、子どもの良いところを伸ばす保育を目指します。

(3) 保育目標

心身共に健康な子ども

- ・元気に遊べる子ども
- ・思いやりのある子ども
- ・自分で考えて行動できる子ども

(4) 令和5年度の状況

新型コロナウイルス感染症が5月に感染症法の五類に移行し、季節性インフルエンザ等と同じ扱いとなり、コロナ対策の為の特別な制限や対応は不要となった。そこで園行事も一つ一つ見直しを進めた。

夏まつりはコロナ禍前の様に法人内含めて外部の方すべてに参加を呼びかけるのはリスクがあるとの判断で、卒園児、転園児のみに案内状を送付した。しかし4年振りの招待ということもあって大勢の方にお越しいただき、大盛況であった。園外保育は夏に行っていた東京サマーランドが団体受付の再開の見通しが立たない為、中止とし、秋に一本化。秋に行っていた江ノ島水族館が遠くて移動時間が長過ぎることから、今回はアクアパーク品川に出かけた。運動会はコロナ禍中は日にちを分けての分散開催だったが、負担が大きい為、一日にまとめて前半乳児クラス、後半幼児クラスの2部制とした。人数制限をはずしたので、大勢の方に参観いただいた。年長クラスのお泊り保育は感染症以外のリスクも考慮して園舎内での泊まりとし、一日目に電車で井ノ頭公園に出かけた。おたのしみ会も運動会同様、前半幼児クラス、後半乳児クラスの2部制とし、同じく人数制限をはずして大勢の方に参観いただいた。卒園式は2部でコロナ禍前同様、全クラスが参加して卒園児をお祝した。また保健講演会はコロナ渦中と同様にオンラインで行ったが、育児講演会は4年振りに園のホールを会場に実施した。

地域との交流も徐々に復活し、年長クラスが駒場小学校や菅刈小学校、学童保育クラブを訪問したり、地域の保育園の年長クラスとドッジボール大会を実施したり、地域の高校と交流した。

このように園活動が活発になった一方で、新型コロナウイルス感染症の影響も加わって少子化

が予想以上に進み、平均で5名前後の欠員となった。またテレワークの浸透で延長保育の利用数も減少、一時預かりも実施園が増えて、利用者数が伸び悩んだ。この為、保育事業収入が減少、厳しい決算となった。こうした状況でも補助金を活用してICT化を進めて登降園管理システムを導入し、登降園の確認もれがないようにした。

(5) 重点課題の達成状況

① 不適切な保育とならないための対策

「不適切な保育」のとらえ方が各園によってまちまちの為、国が用語の整理をし、「不適切な保育」は「虐待等と疑われる行為」と定義付けられた。従来、「不適切な保育」と認識していた多くの部分は「望ましくないと考えられるかかわり」に分類された。その為、以降は「望ましくないと考えられるかかわり」とならないための対策と言い替える。

本年度の対策として自己評価を活用した。まず、全国保育士会作成の「人権擁護のためのセルフチェックリスト」を保育者に無記名でチェックしてもらい、チェック数の多かった「寝ずに話をしている子どもに対して外で寝るように言ったり、布団を友だちの布団と離して敷いたりする」と「子どもが保育者に話しかけた際、いま忙しいから後にしてと言う」の2項目を抽出した。この2項目について小委員会を設けてその背景や要因、改善策を議論した。それぞれの小委員会から改善策が提案されたが、今後の進め方については時間切れで次年度に持ち越しとなった。詳細は自己評価の項目を参照。

② 各種マニュアル類の見直し

新型コロナウイルス感染症が5月に感染症法の五類に移行し、季節性インフルエンザ等と同じ扱いになったことから、保育園の諸活動もコロナ対策の為の特別な制限や対応は不要になった。そこで、この機会に各種マニュアル類の見直しを進めようとしたのだが、東京都から8年振りに実地検査を行うと通知があり、それに合わせて目黒区も初めての指導検査を合同で行うとの通知が来た。子ども子育て支援新制度に移行して初めての検査ということもあって対応に追われ、マニュアル類の見直しは中断となった。しかし検査ではマニュアル類の内容に関わる件についてもいくつか指摘され、その改善を進めることが結果的にマニュアル類の見直しにつながった。このようにして見直したマニュアル類は下記の通りである。

- ・(保育)全体的な計画
- ・安全衛生管理マニュアル
- ・事業継続計画
- ・重要事項説明書

ただし、改善報告期限までの見直しであった為、十分な検討ができなかった箇所もある。また、検査の指摘には入らなかった業務手順マニュアル等は手付かずのままとなってしまうので、次年度以降の継続となった。

2. 利用者の状況

(1) 定員・保育時間

・利用人員 定員 79名 一時預かり 4名

・保育時間 月～土 標準時間 7:15～18:15

短時間 9:00～17:00

延長保育(月～金) 18:15～19:15

・休日 日曜日・祭日・12月29日～1月3日

・一時預かり 月～金曜日 8:00～17:00

(2) 在籍状況

① 年齢別

	0歳	1歳	2歳	3歳	4歳	5歳	合計
定員	9	15	15	14	13	13	79
4月	5	15	13	12	14	14	73
5月	5	15	15	11	13	14	73
6月	6	15	15	11	13	14	74
7月	7	15	15	10	13	14	74
8月	9	15	14	10	13	14	75
9月	9	15	15	10	13	14	76
10月	9	15	14	10	13	14	75
11月	9	15	14	10	13	14	75
12月	9	15	13	10	13	14	74
1月	9	15	13	10	13	14	74
2月	9	15	13	10	13	14	74
3月	9	15	13	10	13	14	74
平均(人)	7.9	15.0	13.9	10.3	13.1	14.0	74.3
充足率(%)	88	100	92.8	93.8	101	108	94

区の依頼により定員弾力運用あり

② 市区町村別

	目黒区	世田谷区	合 計
4月	68	5	73
5月	69	4	73
6月	70	4	74
7月	70	4	74
8月	69	6	75
9月	70	6	76
10月	69	6	75
11月	69	6	75
12月	68	6	74
1月	68	6	74
2月	68	6	74
3月	68	6	74
比率(%)	92.7	7.3	100

(3) 延長保育利用状況

① 延長保育契約利用者数(定員20名)

	0歳	1歳	2歳	3歳	4歳	5歳	合 計
4月	0	1	1	1	2	0	5
5月	0	1	1	1	1	0	4
6月	0	1	1	1	1	0	4
7月	0	1	1	1	1	0	4
8月	0	2	1	1	1	1	6
9月	0	2	1	1	1	1	6
10月	0	2	2	1	1	1	7
11月	0	2	2	1	1	2	8
12月	0	2	2	1	1	1	7
1月	0	2	1	1	1	1	6
2月	0	2	1	1	1	1	6
3月	0	1	1	1	1	0	4
平均(人)	0.0	1.6	1.3	1.0	1.1	0.7	5.7

② 延長保育スポット利用者数

	0歳	1歳	2歳	3歳	4歳	5歳	合計
4月	1	5	9	9	2	4	30
5月	1	8	8	7	4	8	36
6月	0	9	6	9	12	8	44
7月	1	13	8	5	3	12	42
8月	2	6	1	4	5	4	22
9月	4	5	13	8	4	7	41
10月	3	8	7	3	0	7	28
11月	0	4	6	3	1	11	25
12月	1	5	5	2	2	5	20
1月	0	7	7	3	1	0	18
2月	0	5	6	3	3	7	24
3月	2	11	5	1	1	9	29
累計(人)	15	86	81	57	38	82	359

③ 延長保育1日平均利用者数(契約＋スポット)

	0歳	1歳	2歳	3歳	4歳	5歳	合計
4月	0.1	0.6	1.5	1.2	1.1	0.2	4.6
5月	0.1	1.2	1.4	0.6	0.7	0.4	4.3
6月	0.0	0.9	1.2	1.0	1.0	0.4	4.5
7月	0.1	1.2	1.4	1.0	0.6	0.6	4.7
8月	0.1	1.3	1.0	0.5	0.7	0.5	4.2
9月	0.2	1.2	1.7	0.7	0.7	0.8	5.1
10月	0.1	1.7	2.0	0.5	0.6	0.6	5.5
11月	0.0	1.0	1.8	0.2	0.5	0.9	4.4
12月	0.1	1.5	2.0	0.5	0.7	0.7	5.3
1月	0.0	1.6	1.2	0.5	0.5	0.6	4.3
2月	0.0	1.2	1.3	0.5	0.5	0.8	4.4
3月	0.1	0.9	1.2	0.2	0.4	0.5	3.1
平均(人)	0.1	1.2	1.4	0.6	0.7	0.6	4.5

(4) 一時預かり利用状況(定員4名)

	0歳	1歳	2歳	3歳	4歳	5歳	合計
4月	8	14	18	4	1	1	46
5月	11	7	17	2	2	0	39
6月	6	16	21	3	2	0	48
7月	8	11	20	12	0	1	52
8月	10	10	26	11	2	3	62
9月	8	11	22	0	2	0	43
10月	13	13	15	1	0	1	43
11月	17	13	12	1	0	0	43
12月	22	17	15	3	4	3	64
1月	23	14	11	0	0	0	48
2月	21	17	11	2	1	0	52
3月	23	17	14	1	5	2	62
累計(人)	170	160	202	40	19	11	602

(5) 全体的な計画

		保育内容			
養護	生命の保持	<ul style="list-style-type: none"> 清潔で安全な環境を整え、子どもの生理的欲求に応えていくことにより、健やかな成長を支える 家庭と連携しながら個々の生活に配慮し、適切な生活リズムを作れるようにする 		主 な 行 事	幼児遠足、お泊まり保育(こどもの国)(年長) 園外保育(サマーランド、江ノ島水族館)(年中・長) 夏まつり、プール活動(7~9月) 宿泊訓練(年中)、月見団子作り(幼児) 運動会、芋掘り遠足(幼児)、焼き芋、コンサート おたのしみ会、餅つき、劇団公演、お店やさんごっこ、 クッキング(幼児)、お別れ遠足、卒園式、卒園遠足 誕生会(毎月)、体操教室(月1~2回)(幼児)、 絵画教室(毎月)(年中・長)
	情緒の安定	<ul style="list-style-type: none"> 子どもの気持ちを受け止め、寄り添って対応していくことにより、人との信頼関係の基盤を培う 子どもの主体的な活動を通して自発性や意欲を高め、自己肯定感を育む 			
教 育	健 康	生活習慣	<ul style="list-style-type: none"> 自分でできることは自分でしようとする 見通しをもって行動しようとする 安全や健康に気をつけて行動しようとする 	活 食 動 育	野菜皮むき等(幼児) ジュース・ジャム・おにぎり作り等(幼児)
		運 動	<ul style="list-style-type: none"> 体を十分に動かし、すすんで運動しようとする 体を動かす楽しさや気持ちよさを感じる 競い合うたのしさやみんなで遊ぶ充実感を味わう 		
	人 間 関 係	信 頼	<ul style="list-style-type: none"> 自分の感情や意思を表現する 相手の思いや考えを感じたり受け入れたりする 人に対する信頼感や思いやりの気持ちをもつ 自信を持って行動できるようにする 	衛 生	害虫駆除(年2回)、 受水槽洗浄(年2回)、 砂場掘りごし(隔月)、水質検査(毎日)
		規 範	<ul style="list-style-type: none"> 生活に必要な約束やルールを身に付ける よいことや悪いことに気付き、考えながら行動する 自分の気持ちを調整する 相手を尊重する気持ちをもって行動する 	防 災	法人総合火災訓練(年3回)、法人総合地震訓練、 避難・消火訓練(毎月)、引渡訓練、起震車・煙テント 体験、防災学習、消防設備自主点検(年2回)
		協 同	<ul style="list-style-type: none"> 自ら行動しようとする 周囲の状況を感じ取り、その場に応じて行動しようとする 他の子と共に活動する楽しさを味わう 共通の目的が実現する喜びを感じる 	安 全	交通安全教室 建物・設備点検(年2回)、安全点検(年2回)
	環 境	思 考	<ul style="list-style-type: none"> 身近な自然と触れ合い、様々な事象に興味や関心をもつ 周囲の環境に好奇心や探求心を持ってかかわり、遊びや生活に取り入れようとする 身近な事象を見たり、考えたり、扱ったりする中で、物の性質や数量、文字などに対する興味や関心をもつ 	保 護 者 支 援	全体懇談会、クラス懇談会、個人面談、 父母役員会(年2~3回)、保育参観(随時)
	言 葉	言 葉	<ul style="list-style-type: none"> その場に応じた言葉を使ったり、挨拶をしたりする 経験したことや考えたことなどを自分なりの言葉で表現する 相手の話す言葉を聞こうとする意欲や態度を身に付ける 生活の中で言葉の楽しさや美しさに気付く 	子 育 て 支 援	育児講演会、保健講演会、給食懇談会 育児相談(随時)、保育体験(随時)
表 現	表 現	<ul style="list-style-type: none"> いろいろなものの美しさなどに出会い、様々な表現することなどを通して豊かな感性をもつ 生活の中でイメージを豊かにし、様々な表現を楽しむ いろいろな素材や表現の手段の特性を知り、表現する楽しさを味わう 	小 学 校 と の 連 携	駒場小との交流(幼児)、駒場小訪問(年長)、 駒場小運動会参加(幼児)、 駒場小発表会・展覧会見学(年長)	
食 育	<ul style="list-style-type: none"> 健康な体を作る食習慣を身につける 食物に関心をもち、意欲的に食べる マナーを身につける 		と の 交 流	法 人 内 他 施 設	老人施設七夕交流(年中・長)、敬老訪問(幼児) 学童保育クラブ交流(年長)
保 育 長 時 間	<ul style="list-style-type: none"> 子どもが落ち着いて過ごすことができるように環境を整える 子どもの興味に合わせておもちゃを用意し、自ら選んで遊べるようにする 				

(6) 1日の生活

時 間	0歳児	1・2歳児	3歳児以上	時 間
7:15	} 順次登園 視診	} 順次登園 視診	} 順次登園 視診	7:15
8:00				8:00
9:00				9:00
10:00	検温 授乳 あそび 散歩 浴 食事(離乳食)	おやつ(牛乳) あそび 散歩	設定保育 散歩 あそび	10:00
11:00		食 事		11:00
12:00	午睡	午 睡	食 事	12:00
1:00			午 睡	1:00
2:00				2:00
3:00	めざめ おやつ(離乳食) あそび	めざめ おやつ あそび	めざめ おやつ あそび	3:00
4:00	} 順次降園	} 順次降園	} 順次降園	4:00
5:00				5:00
6:15				6:15
7:15		延長保育	延長保育	7:15

(※) 季節・行事等により(特に0歳児は月齢によって)生活時間が異なる。

(7) 年間行事実施状況

4/3	進級式
4/3	法人 入職式(中止)
4/13	交通安全教室(警視庁騎馬隊中止)(幼児)
4/22	父母全体懇談会
5/9	幼児遠足 駒場野公園
6/1,2	お泊まり保育(1日目井ノ頭公園)(年長)
6/9	歯磨き指導(幼児)
7/7	夏まつり
7/12~7/14	プール開き(クラス別実施)
7/21	不審者対応訓練
7/28	災害訓練(年中)
8/22	東京都目黒区合同指導検査
8/27	氷川神社 駒場祭礼(不参加)
8/29~31	プールフィナーレ
9/7	園外保育 アクアパーク品川(年中・長)
9/28	お月見 団子作り(幼児)
10/7	運動会
10/18	芋掘り遠足 川崎市黒川東営農団地(幼児)
10/23	焼き芋
11/7	コンサート 和楽器
12/16	おたのしみ会
12/22	クリスマス
1/10	餅つき
2/2	節分
2/6	劇団公園 劇団かかし座
2/9	お店屋さんごっこ
2/13,19,28	クラス懇談会
2/19	不審者対応訓練
3/1	ひなまつり
3/6	お別れ遠足(雨天園舎内)
3/8	卒園式
3/12	卒園遠足 国立科学博物館
3/28	保育準備
毎月	誕生会 体操教室(幼児) ㈱総合体育研究所 山口 颯太 氏 絵画教室(年中・長) みずこしふみ 氏

(8) 保健の状況

① 健診等

4/12	内科健診(幼児)
4/25~27	春期職員健診(健診車)
6/8	眼科健診
6/14	内科健診(幼児)
6/16	歯科検診
6/15, 22	耳鼻科健診
4月	法人 職場巡視(各施設自主点検に変更)
11/7	歯科検診
11/8	インフルエンザ予防接種(職員)
11/15, 16	秋季職員健診
11/29	内科健診(幼児)
11月	職員ストレスチェック 視力検査(年中・長)
毎月	内科健診(乳児)、身体検査

② 衛生管理

6/30	害虫駆除
9/30	受水槽洗浄
1/12	害虫駆除
12/27	簡易専用水道検査
3/23	受水槽洗浄

③ 令和5年度病欠欠席状況

	4月	5月	6月	7月	8月	9月	10月	11月	12月	1月	2月	3月	計
発熱	67	28	30	28	18	26	26	64	20	13	10	55	385
風邪症状(咳・鼻水・咽頭炎)	24	14	18	5	5	11	10	11	3	9	1	14	125
副鼻腔炎		1					5						6
中耳炎		1	6	1			2					2	12
気管支炎													0
喘息		3	1	4		1	1						10
肺炎													0
消化器症状(下痢・嘔吐・腹痛)	1	1		1	7	2	1	8	2	4	11	2	40
感染性胃腸炎		1						2		7			10
結膜炎				6									6
湿疹	1	1	4	8	3							1	18
麻疹(はしか)													0
水痘(水ぼうそう)			3							1	2		6
带状疱疹													0
流行性耳下腺炎					9								9
風しん													0
百日咳							2	3					5
プール熱	5						30	21	6			9	71
インフルエンザ	3	3	6				7	57	12	28		2	118
溶連菌感染症		2			1				2			1	0
ヘルパンギーナ	8	2											10
手足口病		2											2
とびひ		4											4
突発性発疹	3	3		2						1			9
水いぼ													0
RSウイルス				35	1								36
その他病欠			2	1	5	2	2					12	24
定期健診/定期受診		1	1		3	2	1		3	2	1	4	18
捻挫・外傷・打撲	1			1					1				3
自宅安静	13	3	4	5	3	5		6	7	7	6	10	69
新型コロナウイルス			6	12		46							64
欠席総数	126	70	81	109	55	95	87	172	56	72	31	112	1066
入院							5	4			2	11	22
与薬件数	14												14

5月から新型コロナウイルス感染症が感染症法上の2類から5類に移行し、マスクの着用が職員を含めて個人判断となり、感染対策も平常時の取り扱いとなった。もちろん保育園では日々の清

掃、消毒等を実施しているが、世の中全体の感染対策の意識が希薄となり、いろいろな感染症が園内に持ち込まれた。RS ウイルス、プール熱、インフルエンザ、さらには再び新型コロナウイルスも園内で感染が広まった。その都度、感染対策を強化したが、保育園の対応だけでは限界があった。

(9) 食育実施状況

① 行事食

7/7	七夕ランチ
9/11	おはぎ
10/31	ハロウィンランチ
12/22	クリスマス食事会(パイキング)
12/25	クリスマスケーキ
1/5	七草がゆ
2/2	節分ランチ
3/1	ひなまつりランチ
毎月	誕生会ランチ、幼児リクエストメニュー

② クッキング

5/23,29,6/6	空豆の豆出し(幼児)
8/1,10,24	とうもろこしの皮むき(幼児)
11/29	レモネード作り(年長)
2/16	クッキング(チキンカレー)(年長)
3/12	ケーキ作り(年少・中)
	玉ねぎの皮むき(幼児) 随時

③ 配慮食

アレルギー配慮食 3名

(10) 個別配慮状況

児童発達支援センター巡回指導 11/2

目黒区子育てスーパービジョン 1/31

(11) 安全対策

事故発生状況

日時	場所	年齢	発生状況及び対応
4月24日 10時45分	園庭	5歳児	登り棒の周囲にベンチを並べて渡り歩いていたところ、他児と交錯して他児の指が左眼に入り、痛がる。眼科を受診したところ角膜に傷があり、眼軟膏を塗る。年長クラスで自由に遊んでいたが、子ども同士ぶつかる可能性がある時は一方通行にするなど、安全に遊べるように誘導する。
5月24日 10時40分	法人 グラウンド	2歳児	保育士がベンチに座って子どもの対応をしていたところ、本児が後ろからつかまろうとして倒れ、側溝に顔をぶつける。ほほを冷やしたが一週間経過してもアザが残っていたので皮膚科を受診。特に処置の必要はないとの事。
8月15日 10時	ホール	2歳児	ホールで走り回っていたところ、転んで顔をぶつけ鼻血と上唇から出血する。皮膚科を受診し裂傷と診断され、軟膏を塗る。転んだ状況を確認できず、原因は不明。ホールではどこでトラブルが起こるかわからないので、職員の一人は全体を把握するようにする。
3月7日 16時10分	保育室	1歳児	室内で遊んでいて他児のおもちゃを取ろうとしたところ、他児に顔を引っかかる。まぶたに引っかき傷ができ、翌日化膿していたので眼科を受診。塗り薬が処方される。トラブルが起こった場所が職員から死角となっていて、対応が遅れてしまった。職員同士声をかけて、死角がないようにする。

労働災害

なし

ヒヤリハット

クラス	0歳児	1歳児	2歳児	3歳児	4歳児	5歳児	一時 預かり	その他	計
件数	4	47	12	2	2	4	0	3	74

内容

かみつき	41
ぶつかる	3
ひっかき・つねる	3
転倒	12
転落	2
はぐれる	1
その他	12

3. 職員の状況

(1) 職員配置・クラス構成

(常勤 20 名、非常勤 4 名、パート 10 名、嘱託 1 名 合計 35 名)

園長	主任 保育士	保育士	看護師	栄養士	調理員	非常勤 保育士	非常勤 用務員	パート 保育士	保育 補助	パート 調理員	パート 事務員	嘱託医
1	1	14	1	1	2	3	1	5	1	3	1	1

のぞみ保育園の職員の経験年数が長いので、令和5年度からチーム保育加算を取得し、保育士を1名増配置した。また、障害児の加配で、パート保育士2名と保育補助を1名増配置している。

クラス	年令	クラス定員	担当保育士数
しずく組	0歳	9名	3名
つぼみ組	1歳	15名	3名
ひかり組	2歳	15名	2名+2歳付フリー
そら組	3歳	14名	1名+3歳付フリー
ほし組	4歳	13名	1名
にじ組	5歳	13名	1名
ゆめ組	一時預かり	4名	1名+一時預かりフリー

(2) 異動状況

入職	常勤	4名(1名異動)	非常勤	0名	パート	1名
退職	常勤	2名(1名定年)	非常勤	0名	パート	0名

(3) 会議実施状況

職員会議 (安全衛生委員会・安全対策会議)	第3金曜日	午後5時30分～7時30分
カリキュラム会議	第1木曜日	午後5時30分～7時30分
リーダー会議	第2火曜日	午後1時30分～2時
給食研究会	第2火曜日	午後1時～1時30分(2月中止)
乳児会議・幼児会議	月2回	午後1時～2時
クラス会議・調理会議	月2回	
離乳食会議	随時	

(4) 部会・委員会・協議会・連絡会等

東社協保育部会

常任委員会	毎月
総務委員会	年6回(1回オンライン、1回中止)
地区委員総会	年2回

東社協

災害支援広域支援ネットワーク研修委員会	年2回
---------------------	-----

東京都福祉人材センター

福祉人材対策推進機構専門部会	年4回(ハイブリッド開催)
----------------	---------------

東京民間保育園協会

代表者会議	年2回(1回欠席)
-------	-----------

目黒区

公私立園長会	年4回(1回欠席)
公私立園長幹事会	年5回
要保護児童対策地域協議会	年1回
子ども施策推進会議	年4回(ハイブリッド開催)
私立園長会	年4回(1回オンライン)
私立園長幹事会	年5回

職場研修、保育園合同研修等

7/13 職場研修「SDGsと保育園 ～幼少期からSDGsの感覚を育む～」 小原 俊治氏

1/27 目黒区私立園合同研修「素晴らしき保育の営み ～生まれたての人権を守る私たち～」
平松 知子氏

4. 建物設備の状況

(1) 点検

4/19 自動給水装置点検

9/29 厨房機器点検

10/18 自動給水装置点検

1/23 建築設備定期検査

- 2/22 計量器検査
- 年 6 回 電気設備点検
- 年 4 回 エレベーター点検
- 年 4 回 非常通報装置(学校 110 番)点検

(2) 改修等

受水槽ボールタップ交換

園庭すべり台周囲ゴムチップ舗装(安全対策)

(3) 備品等購入

ノートパソコン11台(登降園管理)

5. 防災・災害対策

月	法人合同・共通	のぞみ保育園
4	4/13 愛隣会総合訓練 目黒恵風寮発災(応援訓練実施せず) 消防設備自主点検	4/13 (保育士室出火)
5		5/11 火災避難訓練(一時保育室出火) 通報訓練(ブロック合同)
6	6/15 防災体験研修 池袋防災館	6/23 地震避難引渡訓練(相談室出火)
7	7/12 消防設備定期保守点検(機器) 7/13 愛隣会総合訓練 共同調理部発災(応援訓練実施せず) 7/28 防災設備取扱説明会	7/13 (保健室出火)
8	8/3 防災対象物定期点検	8/17 火災避難訓練(事務室出火) (ブロック合同)
9	9/21 愛隣会総合地震訓練並びに消火器取扱訓練(避難及び消火器訓練実施せず)	9/21 (保育士室出火)
10	10/19 防災体験研修 池袋防災館 消防設備自主点検	10/13 火災避難訓練(夕方)(調理室出火)
11		11/27 地震避難訓練(一時保育室出火) 起震車・煙テント体験(ブロック合同)
12	12/14 愛隣会総合訓練 氷川ホーム発災	12/14 (事務室出火)
1	1/15,16 消防設備定期保守点検(総合)	1/12 地震避難訓練(調理室出火) 防災学習
2	2/15 防災体験研修 池袋防災館	2/20 地震避難訓練(保健室出火)(ブロック合同)
3		3/15 火災避難訓練(相談室出火)

6. 地域交流・地域貢献

(1) 子育て支援事業

日時	事業名	参加者	内容
8月2日(水) 17:30~18:45	保健講演会 (オンライン)	名	「乳幼児期から身に付けたい！正しい歯磨き習慣」 歯科衛生士 井上 恵美氏
11月10日(金) 16:00~18:40	給食懇談会	50名	給食の試食、乳幼児の食事に関する相談
1月19日(金) 17:30~19:15	育児講演会	14名	「学びの連続性～保育園から小学校へ～」 白百合女子大学教授 高橋 貴志氏

(2) 交流事業

5/20	駒場小学校運動会(雨天延期)
6月	駒場保育園夏まつり(年長)(不参加)
6月	白寿荘 七夕飾り(年中・長)(中止)
7月	白寿荘 七夕飾り(年中・長)(中止)
7月	駒場苑 七夕訪問(年中・長)(中止)
9月	白寿荘 敬老訪問(年中・長)(中止)
9月	駒場苑 敬老訪問(年中・長)(中止)
10/12,27	都立駒場高校交流
11/2	都立駒場高校訪問(年長)
11/14	北部地区年長交流会(ドッジボール)
11/15	菅刈小学校学芸会(年長)
11/22	都立駒場高校交流
12/1	駒場小学校「ミュージックフェスタ」(年長)
12/19	北部地区年長・菅刈小1年担任懇談会
1/25	都立駒場高校交流
1月	駒場小学校「コマバーランド」(年長)(不参加)
2/15,3/11	学童保育クラブ訪問(年長)
2/20	都立駒場高校交流
3/14	駒場小学校1年教室訪問(年長)
3/19	北部地区年長交流会(ドッジボール)

(3) 実習等受入

保育実習

東京教育専門学校	1年	6/26 ~ 6/30
白梅学園大学	1年	2/9, 2/13 ~ 2/26
	2年	1/29 ~ 2/10

体験実習

世田谷区立世田谷中学校	1年	8/1 ~ 9
筑波大学付属駒場中学校	3年	8/22, 28
都立駒場高校	1~3年	7/26, 27, 8/18, 21, 24, 25

7. コンプライアンス

(1) 苦情解決制度利用状況

申出人	内 容	対 応
保護者	お迎えに来て帰ろうとした時、子どもが走って2階に行ってしまう、2階で職員に怒られて泣いてしまった。注意するだけではなく、何がどうしていけないのか、子どもにしっかり話してほしい。	当時、近くにいた複数の職員に状況を聞くが、保護者の説明と食い違っており、真相は不明。ただ子どもに注意する際は子どもにわかるように話すこと、普段から誤解を招くような言動はしないこと、あいさつ等基本的なコミュニケーションを怠らないことを職員に徹底する。

(2) 個人情報取扱い状況

なし

(3) 自己評価

令和4年、全国各地の保育所等で虐待等が相次いで明るみにされ、令和5年3月、国から「虐待等防止及び発生時対応ガイドライン」が出された事から、のぞみ保育園でも「虐待等と疑われる行為」(いわゆる不適切な保育)がないか再点検すると共に、不適切な保育に該当しなくても「望ましくないと考えられるかかわり」を極力減らすように取り組んできた。その一環として令和5年度の自己評価では「望ましくないと考えられるかかわり」をテーマにした。

まず、全国保育士会作成の「人権擁護のためのセルフチェックリスト」を保育者に無記名でチェックしてもらった。その中で「望ましくないかかわり」をしている、あるいは(のぞみ保育園以外の園での経験も含めて)過去にしたことがあるにチェックされた人数が多かった項目が「寝ずに話している子どもに対して、外で寝るように言ったり、布団を友だちの布団と離して敷いたりする」と「子どもが保育者に話しかけた際、いま忙しいから後にしてと言う」の2項目で 1/2～1/3 の保育者がチェックしていた。のぞみ保育園の職員はベテラン層が多く、平均勤続年数が15年なので、10年、20年前の事をチェックしている職員も少なからずいると思われるが、今後「望ましくないかかわり」を防ぐためにも、この2項目についてさらに検討を進めることにした。

この2項目についてチェックをした保育士から3名ずつを選出して小委員会(「午睡」「忙しい」)を設け、「望ましくないかかわり」をしてしまった背景や要因、改善策を議論してもらった。「午睡」委員会では他の子を起こしてしまわないようにという思いが背景にあり、「望ましくないかかわり」を防ぐ為の方策として、午前中の活動と午睡前の活動のメリハリを付ける、寝る場所の配慮(幼児は子ども達に寝る場所を決めてもらう)が提案された。「忙しい」委員会では1人担任の幼児クラスや一斉に着替えや手洗いをする時などに起こりやすく、対策として時間差を設けたり待つ時間を遊びに誘導するなどの環境設定や、自分でやろうとする意識を育てたり待つことの必要性を教えるなどの教育的な対応が提案された。さらに職員が一人で無理に保育を進めると子ども達を待たせることにつながりやすいので、無理をせず他の職員に応援を求められるようにしていくことが提案された。

小委員会の提案を受け、職員会議で導入の優先順位や進め方を検討する予定だったが、時間切れで次年度に持ち越しとなった。

8. その他

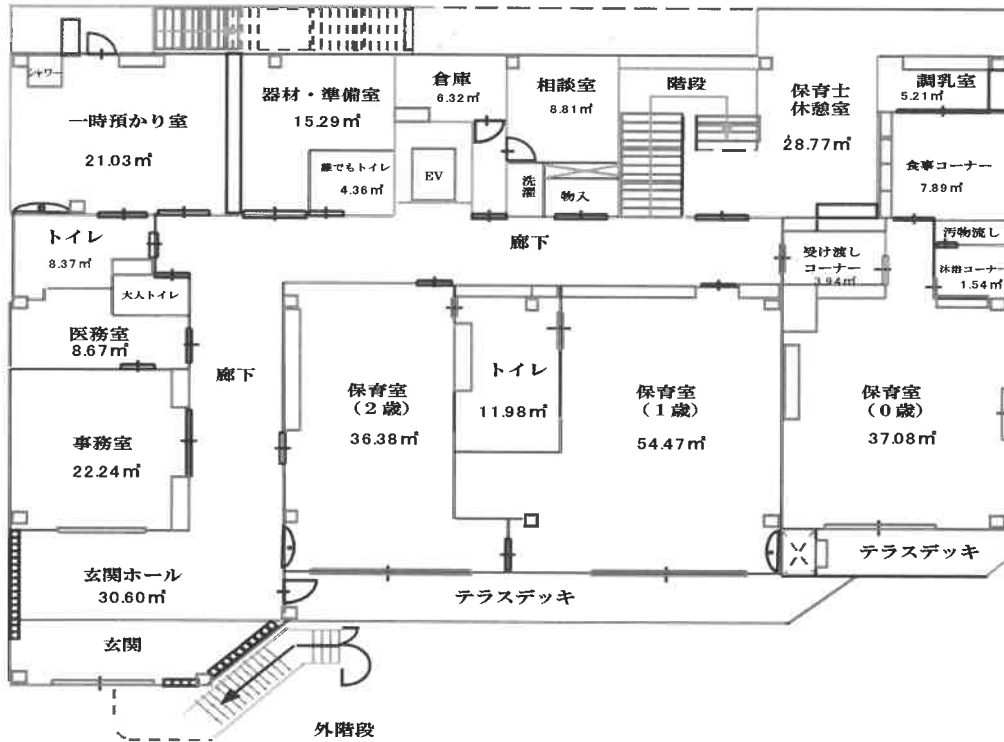
(1) 園の成り立ち

- S. 30年 4月 1日 開 設
- 12月 1日 認 可
- S. 35年 9月26日 園舎新築木造モルタル
- S. 42年10月 乳児室改築
- S. 44年 3月 1日 0歳児保育開始(都指定 4月1日)
- S. 45年 4月 1日 特例保育開始 (都指定 7月1日)
- S. 51年12月30日 愛隣会の総合整備事業により鉄筋コンクリート2階建園舎建設
クラス別保育開始
- S. 60年11月 0歳児保育室増築
- S. 61年 4月 1日 産休あけ保育開始
- H. 7年 3月31日 愛隣会創立50周年大規模修繕により冷暖房等整備
- H. 10年 4月 1日 A型特例延長保育開始 (開所時間7:30~19:00)
- H. 11年 4月 1日 開所時間拡大 (開所時間7:15~19:15)
- H. 13年 5月 0歳児保育室改修工事(床暖房)
- H. 15年 4月 1日 延長保育満1歳からに拡大
- H. 25年 4月 1日 0歳児延長保育(スポット)開始
- H. 27年 4月 1日 子ども・子育て支援新制度移行
- H. 31年 4月 1日 園舎建替鉄骨2階建
- R. 2年 2月 1日 一時預かり開始

(2) 園舎平面図

敷地面積 995.06 m²
 鉄骨造2階建
 建築面積 432.66 m²
 延床面積 749.93 m²
 園庭 296.68 m²

1階



2階

