

令和4年度

事業報告書

社会福祉法人 愛隣会

のぞみ保育園

(認可保育所)

令和4年度 のぞみ保育園事業報告書 目次

1. 総括	1
2. 利用者の状況	2
3. 職員の状況	12
4. 建物設備の状況	16
5. 防災・災害対策	17
6. 地域交流・地域貢献	17
7. コンプライアンス	19
8. その他	21

1. 総括

(1) 愛隣会基本理念

私たち愛隣会は、すべての人に心を尽くして支援します。

(2) 運営方針

子どもの幸せを第一に考え、保護者とより良い協力関係を築きながら、子どもの育ちを支えます。

- ・子どもや保護者の思いや気持ちを受けとめます。
- ・職員同士よく話し合い、園全体で子どもの育ちを支えます。
- ・いろいろな体験を通し、子どもの良いところを伸ばす保育を目指します。

(3) 保育目標

心身共に健康な子ども

- ・元気に遊べる子ども
- ・思いやりのある子ども
- ・自分で考えて行動できる子ども

(4) 重点課題

コロナ後の保育のあり方を考える

(5) 達成状況

新型コロナウイルス(COVID-19)オミクロン株は3年目に入っても感染拡大を繰り返し、のぞみ保育園でも5月末～6月初めと9月初めの2回一部クラスが部分休園に追い込まれた。部分休園することによりさらなる感染拡大を防ぐことができ、短期間に保育を再開できた。しかし昨年同様、感染防止対策を最優先にして取り組まなければならない、行事等も前年度の取り組みを踏まえ、感染対策に留意しつつ実施した。それでも年長クラスのお泊り保育が感染拡大により延期となって、当初予定していた戸倉体験研修センターをキャンセルせざるを得なくなり、園内に宿泊することになったりと感染拡大の影響は大きかった。ただ政府は経済の活性化に軸足を置き始め、イベントの制限等の緩和を進め、目黒区も徐々に緩和の方向性を示してきたので、年度の後半では複数クラスが合同で行事に参加したり、クラス同士の交流を進めたり、他保育園との交流も3年振りに行うことができた。このようにコロナ後を見通した保育に少しずつ取り組めるようになってきたものの、今年度の重点課題であった「コロナ後の保育のあり方を考える」を検討する状況ではなく、翌年度へ持ち越しとなった。

昨年秋、静岡県認可保育所で保育士による傷害事件が発覚。大きな問題となり、政府から全国の保育園、認定こども園に虐待や不適切な保育がされていないかの点検と職員への周知徹底

底が求められた。のぞみ保育園でも全職員に国や区の通達を説明し、保育団体作成のチェックリストを渡すと共に、職員会議でチェックリストを元に保育の振り返りを毎回行った。しかし年度末に保護者から不適切保育ではないかとの苦情が寄せられた。職員への聞き取り等を行ったが保護者の主張とのくい違いがあり、真相が不明だが、子どもの気持ちを受け止めた上での保育だったのか疑問があり、職員の意識改革が課題となった。

園児の在籍状況は年度当初は定員オーバーだったものの、引っ越し等で転園する方が続出し、年度の後半は定員割れとなった。その為、収入減となり、決算は厳しいものとなる。そのような中でも一時預かりは地域に周知されてきたこともあって利用者が増え、年度の後半はすぐに予約が埋まる状況となった。一時預かりの評判がよいようで、一時預かりから保育園の入所につながるケースも多く、定員割れ対策の一つとなった。

2. 利用者の状況

(1) 定員・保育時間

- ・利用人員 定員 79名 一時預かり 4名
- ・保育時間 月～土 標準時間 7:15～18:15
短時間 9:00～17:00
延長保育(月～金) 18:15～19:15
- ・休日 日曜日・祭日・12月29日～1月3日
- ・一時預かり 月～金曜日 8:00～17:00

(2) 在籍状況

① 年齢別

	0歳	1歳	2歳	3歳	4歳	5歳	合計
定員	9	15	15	14	13	13	79
4月	8	16	15	15	14	13	81
5月	8	16	14	15	14	13	80
6月	8	16	14	15	14	13	80
7月	9	16	14	15	14	12	80
8月	9	14	14	14	13	13	77
9月	9	14	14	14	14	13	78
10月	9	14	15	14	14	13	79
11月	9	13	15	14	14	13	78
12月	9	12	15	14	14	13	77
1月	9	12	14	14	14	13	76
2月	9	12	14	14	14	13	76
3月	9	12	14	14	14	13	76
平均(人)	8.8	13.9	14.3	14.3	13.9	12.9	78.2
充足率(%)	97.2	92.8	95.6	102	107	99.4	98.9

区の依頼により定員弾力運用あり

② 市区町村別

	目黒区	世田谷区	合 計
4月	77	4	81
5月	75	5	80
6月	74	6	80
7月	74	6	80
8月	71	6	77
9月	72	6	78
10月	73	6	79
11月	72	6	78
12月	71	6	77
1月	70	6	76
2月	70	6	76
3月	68	8	76
比率(%)	92.4	7.6	100

(3) 延長保育利用状況

① 延長保育契約利用者数(定員20名)

	0歳	1歳	2歳	3歳	4歳	5歳	合 計
4月	0	2	1	1	1	2	7
5月	0	2	1	1	1	2	7
6月	0	2	1	1	1	2	7
7月	0	2	1	1	1	2	7
8月	0	2	1	2	1	2	8
9月	0	1	1	2	1	2	7
10月	0	1	1	2	1	2	7
11月	0	1	1	2	0	2	6
12月	0	1	2	2	0	2	7
1月	0	1	2	2	0	2	7
2月	0	1	2	2	0	2	7
3月	1	1	1	2	0	2	7
平均(人)	0.1	1.4	1.3	1.7	0.6	2.0	7.0

② 延長保育スポット利用者数

	0歳	1歳	2歳	3歳	4歳	5歳	合計
4月	0	4	7	2	1	17	31
5月	0	4	6	2	1	22	35
6月	1	11	5	7	1	28	53
7月	1	4	11	9	1	12	38
8月	16	3	10	1	5	17	52
9月	15	7	11	4	2	16	55
10月	14	9	22	1	2	21	69
11月	17	11	11	0	4	17	60
12月	22	13	9	4	3	11	62
1月	12	12	16	3	4	10	57
2月	11	12	13	3	4	16	59
3月	7	15	9	2	3	26	62
累計(人)	116	105	130	38	31	213	633

③ 延長保育1日平均利用者数(契約＋スポット)

	0歳	1歳	2歳	3歳	4歳	5歳	合計
4月	0.0	1.7	1.2	1.1	0.6	2.6	7.0
5月	0.0	2.0	1.3	1.0	0.5	2.8	7.6
6月	0.0	2.0	1.2	1.2	0.5	2.9	7.9
7月	0.0	1.6	1.2	1.2	0.6	2.2	6.7
8月	0.8	1.5	1.4	1.7	0.4	2.5	8.2
9月	0.8	1.1	1.0	1.5	0.2	2.4	6.8
10月	0.7	1.3	1.8	1.4	0.2	2.6	7.9
11月	0.9	1.6	1.5	1.9	0.2	2.1	8.0
12月	1.1	1.5	1.3	1.9	0.2	1.7	7.7
1月	0.6	1.6	1.8	1.5	0.2	1.7	7.5
2月	0.6	1.5	1.7	1.4	0.2	2.0	7.5
3月	0.7	1.7	1.4	1.4	0.1	2.2	7.5
累計(人)	0.5	1.6	1.4	1.4	0.3	2.3	7.5

(4) 一時預かり利用状況(定員4名)

	0歳	1歳	2歳	3歳	4歳	5歳	合計
4月	2	23	7	7	2	0	41
5月	1	26	8	1	0	0	36
6月	9	30	14	6	0	0	59
7月	16	21	12	1	1	0	51
8月	25	21	4	9	0	0	59
9月	30	28	4	0	0	0	62
10月	37	25	8	0	0	0	70
11月	35	28	8	1	0	0	72
12月	39	26	8	0	2	0	75
1月	36	22	9	0	0	0	67
2月	44	23	7	0	0	0	74
3月	52	27	9	0	0	0	88
累計(人)	326	300	98	25	5	0	754

(5) 全体的な計画

保育内容			主 な 行 事		
養 護	生命の保持	<ul style="list-style-type: none"> 清潔で安全な環境を整え、子どもの生理的欲求に応えていくことにより、健やかな成長を支える 家庭と連携しながら個々の生活に配慮し、適切な生活リズムを作れるようにする。 		幼児遠足、お泊まり保育(こどもの国)(年長) 園外保育(サマーランド、江ノ島水族館)(年中・長) 夏まつり、プール活動(7～9月) 宿泊訓練(年中)、月見団子作り(幼児) 運動会、芋掘り遠足(幼児)、焼き芋、コンサート おたのしみ会、餅つき、劇団公演、お店やさんごっこ、 クッキング(幼児)、お別れ遠足、卒園式、卒園遠足 誕生会(毎月)、体操教室(月1～2回)(幼児)、 絵画教室(毎月)(年中・長)	
	情緒の安定	<ul style="list-style-type: none"> 子どもの気持ちを受け止め、寄り添って対応していくことにより、人との信頼関係の基盤を培う 子どもの主体的な活動を通して自発性や意欲を高め、自己肯定感を育む 			
教 育	健 康	生活習慣	<ul style="list-style-type: none"> 自分でできることは自分でしようとする 見通しをもって行動しようとする 安全や健康に気をつけて行動しようとする 	活 食 動 育	野菜皮むき等(幼児) ジュース・ジャム・おにぎり作り等(幼児)
		運 動	<ul style="list-style-type: none"> 体を十分に動かし、すすんで運動しようとする 体を動かす楽しさや気持ちよさを感じる 競い合うたのしさやみんなで遊ぶ充実感を味わう 	健 康	乳児健診(月2回)、幼児健診(年3回)、眼科検診、 耳鼻科健診(幼児)、歯科検診(年2回)、 視力検査(年中・長)、身体測定(毎月) 歯磨き指導(幼児)、手洗い指導 毎日:視診、検温(2歳未満)
	人 間 関 係	信 頼	<ul style="list-style-type: none"> 自分の感情や意思を表現する。 相手の思いや考えを感じたり受け入れたりする 人に対する信頼感や思いやりの気持ちをもつ 自信を持って行動できるようにする 	衛 生	害虫駆除(年2回)、 受水槽洗浄(年2回)、 砂場掘り起こし(隔月)、水質検査(毎日)
		規 範	<ul style="list-style-type: none"> 生活に必要な約束やルールを身に付ける よいことや悪いことに気付き、考えながら行動する 自分の気持ちを調整する 相手を尊重する気持ちをもって行動する 	防 災	法人総合火災訓練(年3回)、法人総合地震訓練、 避難・消火訓練(毎月)、引渡訓練、起震車・煙テント 体験、防災学習、消防設備自主点検(年2回)
		協 同	<ul style="list-style-type: none"> 自ら行動しようとする 周囲の状況を感じ取り、その場に応じて行動しようとする 他の子と共に活動する楽しさを味わう 共通の目的が実現する喜びを感じる 	安 全	交通安全教室 建物・設備点検(年2回)、安全点検(年2回)
	環 境	思 考	<ul style="list-style-type: none"> 身近な自然と触れ合い、様々な事象に興味や関心をもつ 周囲の環境に好奇心や探求心を持ってかかわり、遊びや生活に取り入れようとする 身近な事象を見たり、考えたり、扱ったりする中で、物の性質や数量、文字などに対する興味や関心をもつ 	保 護 者 支 援	全体懇談会、クラス懇談会、個人面談、 父母役員会(年3～4回)、保育参観(随時)
	言 葉	言 葉	<ul style="list-style-type: none"> その場に応じた言葉を使ったり、挨拶をしたりする 経験したことや考えたことなどを自分なりの言葉で表現する 相手の話す言葉を聞こうとする意欲や態度を身に付ける 生活の中で言葉の楽しさや美しさに気付く 	子 育 て 支 援	育児講演会、保健講演会、給食懇談会 育児相談(随時)保育体験(随時)
表 現	表 現	<ul style="list-style-type: none"> いろいろなものの美しさなどに出会い、様々に表現することなどを通して豊かな感性をもつ 生活の中でイメージを豊かにし、様々な表現を楽しむ いろいろな素材や表現の手段の特性を知り、表現する楽しさを味わう 	小 学 校 と の 連 携	駒場小との交流(幼児)、駒場小訪問(年長)、 駒場小運動会参加(幼児)、 駒場小発表会・展覧会見学(年長)	
食 育	<ul style="list-style-type: none"> 健康な体を作る食習慣を身につける 食物に関心もち、意欲的に食べる マナーを身につける 		法 人 内 他 施 設 と の 交 流	老人施設七夕交流(年中・長)、敬老訪問(幼児) 学童保育クラブ交流(年長)	

(6) 1日の生活

時間	0歳児	1・2歳児	3歳児以上	時間
7:15				7:15
8:00	} 順次登園 視診	} 順次登園 視診	} 順次登園 視診	8:00
9:00				9:00
10:00				10:00
	検温 授乳 あそび 散歩 浴 食事(離乳食)	おやつ(牛乳) あそび 散歩	設定保育 散歩 あそび	
11:00		食 事		11:00
12:00	午睡	午 睡	食 事	12:00
1:00			午 睡	1:00
2:00				2:00
3:00	めざめ おやつ(離乳食) あそび	めざめ おやつ あそび	めざめ おやつ あそび	3:00
4:00				4:00
5:00	} 順次降園	} 順次降園	} 順次降園	5:00
6:15				6:15
7:15				7:15
		延長保育	延長保育	

※) 季節・行事等により(特に0歳児は月齢によって)生活時間が異なる。

(7)年間行事実施状況

4/1	進級式
4/1	法人 入職式(中止)
4/23	父母全体懇談会
4/25	交通安全教室(警視庁騎馬隊中止)(幼児のみ参加)
5/11	幼児遠足
6/27	歯磨き指導(幼児)
7/8	夏まつり(親子参加)
7/12~7/	プール開き(クラス別実施)
7/29	災害訓練(年中)
8/28	氷川神社 駒場祭礼(中止)
8/31	プールフィナーレ
9/6	園外保育(年中・長)(中止)
9/22	お月見 団子作り(幼児)
10/8	幼児運動会
10/15	乳児運動会
10/18	芋掘り遠足 川崎市黒川東営農団地(年中のみ参加)
10/24	焼き芋
11/1	コンサート 打楽器
11/17,18	お泊まり保育戸倉体験研修センター(1日目多摩動物公園、園宿泊に変更(年長))
12/17	おたのしみ会
12/22	クリスマス
1/11	餅つき(幼児のみ参加)
2/1	父母会イベント シャボン玉ショー
2/3	節分
2/9	お店屋さんごっこ
2/13,16	手洗い指導
2/14	劇団公園 劇団ピコット
2/16,21,27	クラス懇談会
2/27	不審者対応訓練
3/3	ひなまつり
3/8	お別れ遠足
3/10	卒園式(幼児のみ参加)
3/14	卒園遠足 こどもの国
3/17	卒園児を祝う会
3/30	保育準備
毎月	誕生会 体操教室(幼児) (株)総合体育研究所 水村 太 氏 絵画教室(年中・長) みずこしふみ 氏

(8) 保健の状況

① 健診等

4/26～28	春季期職員健診(健診車)
4/13	内科健診(幼児)
6/9	眼科健診
6/23	歯科検診
6/29	内科健診(幼児)
6/30, 7/7	耳鼻科健診
4月	法人 職場巡視(各施設自主点検に変更)
10/24	目黒区保健所定期立入調査
11/9	インフルエンザ予防接種(職員)
11/11	産業医職場巡視
11/14	歯科検診
11/15, 12/6,7	秋季職員健診
11/30	内科健診(幼児)
11月	職員ストレスチェック
2/10	視力検査(年中・長)
毎月	内科健診(乳児)、身体検査

② 衛生管理

7/22	害虫駆除
9/10	受水槽洗浄
12/2	害虫駆除
12/26	簡易専用水道検査
3/25	受水槽洗浄

③ 令和4年度病欠欠席状況

	4月	5月	6月	7月	8月	9月	10月	11月	12月	1月	2月	3月	計
発熱	35	32	32	55	23	21	73	16	9	11	22	24	353
風邪症状(咳・鼻水・咽頭炎)	23	7	9	32		6	41	16	16	4	21	5	180
副鼻腔炎						1					1		2
中耳炎		1					1	1					3
気管支炎													0
喘息													0
肺炎								4					4
消化器症状(下痢・嘔吐・腹痛)	3	12	3	3	3	1	2	6	20	1	1	5	60
感染性胃腸炎	13	5			1			3	16			2	40
結膜炎				3						3		4	10
湿疹				1	1	3				1	2	1	9
麻しん(はしか)													0
水痘(水ぼうそう)						5							5
帯状疱疹													0
流行性耳下腺炎													0
風しん													0
百日咳													0
プール熱			27	4									31
インフルエンザ									3		27		30
溶連菌感染症													0
ヘルパンギーナ					3	1							4
手足口病						26							26
とびひ									1		6		7
突発性発疹	3	1			3					8	2		17
水いぼ													0
RSウイルス	8										19		27
その他病欠	1	5	4	4	3	1	3	7		2	3	3	36
定期健診/定期受診					1		1				1		3
捻挫・外傷・打撲												1	1
自宅安静	11	1	4	12	4	6	12	1	2	4	4	2	63
新型コロナウイルス		4	31	2	30	117					6		190
欠席総数	97	68	110	116	72	188	133	54	67	34	115	47	1101
入院							2	5			2	2	11
与薬件数	61	69	87	82	82	50	53	45	41	48	43	49	710

令和4年に入って新型コロナウイルスのオミクロン株が国内で何度も感染拡大し、のぞみ保育園でも1月に続き5月末から6月初に年中クラス、9月初に2歳児クラスが休園となった。どちらも休園の効果で短期間で収束に向かった。

(9) 食育実施状況

① 行事食

6/1,15,29	あじさいゼリー
7/7	七夕ランチ
9/21	おはぎ
10/4,18	さんまの塩焼き
11/16	栗ご飯
12/22	クリスマス食事会(バイキングは中止)
12/23	クリスマスケーキ
2/3	節分ランチ
3/3	ひなまつりランチ
3/23	リクエストメニュー(年長)
毎月	誕生会ランチ

② クッキング

5/13,19,26	空豆の豆出し(幼児)
8/9, 23	とうもろこしの皮むき(幼児)
2/21	クッキング(うどん)(年長)
3/14	クッキー作り(年少・中)
	玉ねぎの皮むき(幼児) 随時

③ 配慮食

アレルギー配慮食 4名

(10) 個別配慮状況

児童発達支援センター巡回指導 12/23, 2/17

(11)事故発生状況

日時	場所	年齢	発生状況及び対応
10月13日 11時	ホール	5歳児	鬼ごっこをしていて転んで顔をいすの背にぶつけ、上の前歯がぐらつき、出血していた。1日様子を見て翌日歯科を受診したところ、乳歯も中の永久歯も問題ないとの事。いつもと違う場所にいすが置いてあったので、いすがあると思わずにぶつけた可能性もあり、同じ場所に片付けるようにする。
11月4日 10時30分	グラウンド	2歳児	他児をたたこうとしていたので保育士が止めようと右手を出したところ、親指が目に当たってしまい、眼球が一部赤くなる。眼科を受診したところ結膜に浅い傷があり、点眼薬等処方される。子どもの手を止める際は離れておさえるか、腕や体で止めるようにする。
3月17日 10時50分	構内	一時預かり (2歳児)	構内散歩中、一人で散歩車に乗ろうとして口をぶつけて出血。皮膚科を受診し2針縫う。散歩車の乗降の際には必ず保育士が付くようにするとともに、散歩車にザラザラしている箇所があるので、さび落とし等をして、ぶつかっても傷つきにくくする。

労働災害

なし

ヒヤリハット

クラス	0歳児	1歳児	2歳児	3歳児	4歳児	5歳児	一時預かり	その他	計
件数	29	19	20	13	3	4	1	4	93

内容

かみつき	34
ぶつかる	12
ひっかき・つねる	8
切る・はさむ	6

転倒	4
転落	4
はぐれる	4
誤飲・誤食	4
その他	16

3. 職員の状況

(1) 職員配置・クラス構成

(常勤 19 名、非常勤 4 名、パート 11 名、嘱託 1 名 合計 35 名)

園長	主任 保育士	保育士	看護師	栄養士	調理員	非常勤 保育士	非常勤 用務員	パート 保育士	保育 補助	パート 調理員	パート 用務員	パート 事務員	嘱託医
1	1	13	1	1	2	3	1	4	2	3	1	1	1

令和4年度は障害児の加配で、パート保育士及び保育補助を1名ずつ増配置した。また新型コロナウイルス感染防止対策の補助で保育補助1名とパート用務員1名を増配置できた。

クラス	年齢	クラス定員	担当保育士数
しずく組	0歳	9名	3名
つぼみ組	1歳	15名	3名
ひかり組	2歳	15名	2名+2歳付フリー
そら組	3歳	14名	1名+3歳付フリー
ほし組	4歳	13名	1名
にじ組	5歳	13名	1名
ゆめ組	一時預かり	4名	1名+一時預かりフリー

(2) 異動状況

入職 常勤 3名 非常勤 1名 パート 2名
退職 常勤 4名 非常勤 0名 パート 3名

(3) 会議実施状況

職員会議 第3金曜日 午後5時30分～7時30分
(安全衛生委員会・安全対策会議)

カリキュラム会議 第1木曜日 午後5時30分～7時30分

リーダー会議	第2火曜日	午後1時30分～2時
給食研究会	第2火曜日	午後1時～1時30分(2月中止)
乳児会議・幼児会議	月2回	午後1時～2時
クラス会議・調理会議	月2回	
離乳食会議	随時	

(4)部会・委員会・協議会・連絡会等

東社協保育部会(保育士会)

常任委員会	毎月(ハイブリッド開催)
総務委員会	年6回(オンライン)
地区委員総会	年2回(1回文書審議、1回ハイブリッド開催)

東京民保協

代表者会議	年2回(1回オンライン)
-------	--------------

目黒区

公私立園長会	年4回
公私立園長幹事会	年5回
私立園長会	年4回(3回オンライン、1回中止)
私立園長幹事会	年5回(オンライン)
要保護児童対策地域協議会	年1回(ハイブリッド開催)
子ども施策推進会議	年2回(ハイブリッド開催)

職場研修、保育園合同研修等

7/14 職場研修「保育士に求められる人権知識・意識と対話力」(オンライン) 小嶋洋昭 氏

1/28 目黒区私立園合同研修「気になる子の対応について」(オンライン) 田島大輔 氏

1 月 ビデオ研修「乳幼児の食物アレルギーの最新情報と保育施設での対応」 今月孝成 氏

4. 建物設備の状況

(1)点検

4/20	自動給水装置点検
10/4	特定建築物定期調査
10/20	自動給水装置点検
11/21	厨房機器点検
12/26	ガス設備定期保安点検
1/24	建築設備定期検査
年6回	電気設備点検
年4回	エレベーター点検
年4回	非常通知装置(学校110番)点検

(2)改修等

玄関排煙窓修理

園庭すべり台修理

防犯カメラ修理

(3)備品等購入

保育室テーブル2台(感染対策補助)

5. 防災・災害対策

月	法人合同・共通	のぞみ保育園
4	4/14 愛隣会総合訓練 あゆみ園発災（応援訓練実施せず） 消防設備自主点検	4/14 （保健室出火）
5		5/10 火災避難訓練（調乳室出火） 通報訓練（ブロック合同）
6	6/16 防災体験研修 池袋防災館（中止）	6/14 地震避難引渡訓練（相談室出火）
7	7/4 消防設備定期保守点検（機器） 7/14 愛隣会総合訓練 のぞみ保育園発災	7/14 （保育士室出火）
8		8/18 火災避難訓練（事務室出火） （ブロック合同→単独）
9	9/15 愛隣会総合地震訓練並びに消火器取扱訓練 （避難及び消火器訓練実施せず）	9/15 （保育士室出火）
10	10/20 防災体験研修 池袋防災館（中止） 消防設備自主点検 10/25 防火対象物定期点検	10/31 火災避難訓練（夕方）（調理室出火）
11	11/9 防災設備取扱説明会	11/14 地震避難訓練（調乳室出火） 起震車・煙テント体験（ブロック合同）
12	12/8 愛隣会総合訓練 白寿荘発災（応援訓練実施せず）	12/8 （相談室出火）
1	1/10 消防設備定期保守点検（総合）	1/13 火災避難訓練（保健室出火） 防災学習
2	2/16 防災体験研修 池袋防災館（中止）	2/21 地震避難訓練（事務室出火） （ブロック合同）
3		3/7 地震避難訓練（調理室出火）

6. 地域交流・地域貢献

(1) 子育て支援事業

日時	事業名	参加者	内容
9月1日(木) 17:30~18:45	保健講演会 (オンライン)	名	「集団生活の子どもたちと感染症」 峯小児科院長 峯 真人氏
11月25日(金) 16:00~18:40	給食懇談会	中止	給食の試食、乳幼児の食事に関する相談
1月27日(金) 17:30~19:00	育児講演会 (オンライン)	名	「子どものことばと心の育ち」 子どもことば研究会代表 今井 和子氏

パートナー保育登録 1名

新型コロナウイルス感染拡大により令和2年度から地域交流、子育て支援活動が実施困難となったのでパートナー保育登録をPRする場が少なくなり、登録者が減少した。

(2) 交流事業

6月	駒場保育園夏まつり(年長)(不参加)
6月	白寿荘 七夕飾り(年中・長)(中止)
7月	白寿荘 七夕飾り(年中・長)(中止)
7月	駒場苑 七夕訪問(年中・長)(中止)
9月	白寿荘 敬老訪問(年中・長)(中止)
9月	駒場苑 敬老訪問(年中・長)(中止)
10/31	学童保育クラブまつり(年長)
11月	駒場小学校「こまばフェスタ」(年長)(不参加)
12/1	北部地区年長駒場小1年担任懇談会
1月	駒場小学校「コマバーランド」(年長)(不参加)
1/20	北部地区年長交流会
2月	駒場小学校1年教室訪問(年長)(中止)
3月	学童保育クラブ訪問(年長)

(3) 実習等受入

保育実習

東京教育専門学校	1年	6/27 ~ 7/1
	1年	2/9, 2/13 ~ 2/25
草苑保育専門学校	1年	2/17 ~ 3/7

体験実習

目黒区立第一中学校	7/5 ~ 7
世田谷区若林小学校	8/1 ~ 5
東社協職場体験 都内高校生	8/10

7. コンプライアンス

(1) 苦情解決制度利用状況

申出人	内 容	対 応
匿名	<p>新型コロナウイルス感染防止の為、クラス別保育を行っているはずだが、幼児クラスは隣のクラスにおもちゃを借りに行ったり自由に行き来しており、感染が広まらないか心配。</p> <p>園からは感染防止の為、送迎時にはすみやかに退園するように依頼されているのに、お迎えに来ている親でクラスの子ども達と10分以上遊んでいる方がおり、不安。</p>	<p>感染拡大期にはクラス間の行き来はしないように徹底する。</p> <p>送迎時にはすみやかに退園するよう再度、保護者に伝える。</p>
匿名	<p>送迎時、裸足で園内に入る保護者がいて、衛生上も感染対策上も心配。保護者に注意していただくか、床掃除等の対策をしてほしい。</p>	<p>床掃除は新型コロナウイルス感染防止の為、毎日床拭きを行っている。送迎時の衛生面での配慮については、園便り等で保護者に依頼する。</p>
保護者	<p>園内でかみつき、ひっかけがあった場合、加害者側の保護者にも伝えてほしい。</p>	<p>園内で初めてかみつき、ひっかけがあった場合は加害者側の保護者にも伝える。また、度重なる場合や加害の程度がひどい場合は随時伝える。</p>
保護者	<p>子どもがおやつのない事を訴えたにも関わらず、職員から言い方がよくないと注意され、泣いてしまった。職員への指導はどうなっているのか。</p>	<p>保護者の主張と職員の報告がくい違っており、真相は不明。ただ子どもの思いを十分に受け止めた上での対応だったかは疑問があり、再度、職員に徹底する。</p>

(2) 個人情報取扱い状況

なし

(3) 第三者評価受審

評価機関 有限会社エテルノ

(i) 利用者調査

調査対象者 67人
有効回答者 33人
回答者割合 49.3%
総合満足度

大変満足	満足	
57.6%	36.4%	

どちらともいえない
3.0%

コメント

総合的な感想として園に対する満足度は、「大変満足」57.6%、「満足」36.4%の計94.0%であった。

自由意見では、「連絡帳を丁寧に書いてくれているので、職員が子どもを一生懸命見てくれるのが伝わります。」「区画された場所なので、安全で安心して預けられます。」「友だちや保護者の方との関わりが、子どもの成長に繋がっていると思います。」など、子どもや保護者への配慮など職員の対応、日常の保育などに対する感謝の声が寄せられている。向上または検討を望む意見としては、保護者とのコミュニケーションに関することや保育内容、職員の子どもや保護者への対応、設備に関する点など、回答者個々の考え方や気になる点が寄せられている。

設問別では、「心身の発達」「興味や関心」「食事」「安全対策」「行事日程」「信頼関係」「整理整頓」「接遇」「病気やけが」「トラブル対応」「気持ちの尊重」「保育内容の説明」「不満や要望の対応」などの17問中13問が80%以上の指示を得ている。

(ii) 全体の評価講評

特に良いと思う点

- ・旬の食材に触れる機会を大切に、さまざまな食育活動を通じて、子どもの育ちを支えている
- ・特別な配慮が必要な子どもを含めて、子ども一人一人を大切にした保育を心掛けている
- ・子どもが多様な活動のなかで多くの体験を重ね、心身共に健康な子どもを育てている

さらなる改善が望まれる点

- ・PDCA サイクルによるリスクマネジメントの取組が、これからも継続に期待している
- ・様々な限界がある中でも、園長や経営層の積極的なリーダーシップで職員の指導に取り組まれることを期待する
- ・保護者への対応や情報発信などの面では、より一層丁寧な配慮も望まれる

8. その他

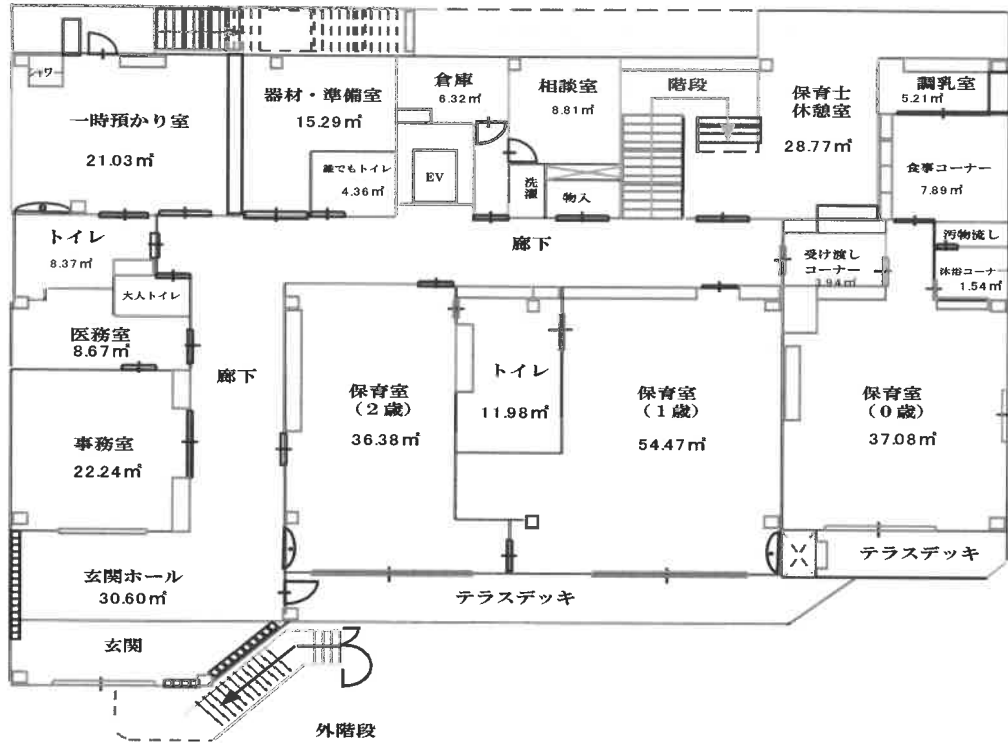
(1)園の成り立ち

- S. 30年 4月 1日 開 設
12月 1日 認 可
- S. 35年 9月26日 園舎新築木造モルタル
- S. 42年10月 乳児室改築
- S. 44年 3月 1日 0歳児保育開始(都指定 4月1日)
- S. 45年 4月 1日 特例保育開始 (都指定 7月1日)
- S. 51年12月30日 愛隣会の総合整備事業により鉄筋コンクリート2階建園舎建設
クラス別保育開始
- S. 60年11月 0歳児保育室増築
- S. 61年 4月 1日 産休あけ保育開始
- H. 7年 3月31日 愛隣会創立50周年大規模修繕により冷暖房等整備
- H. 10年 4月 1日 A型特例延長保育開始 (開所時間7:30~19:00)
- H. 11年 4月 1日 開所時間拡大 (開所時間7:15~19:15)
- H. 13年 5月 0歳児保育室改修工事(床暖房)
- H. 15年 4月 1日 延長保育満1歳からに拡大
- H. 25年 4月 1日 0歳児延長保育(スポット)開始
- H. 27年 4月 1日 子ども・子育て支援新制度移行
- H. 31年 4月 1日 園舎建替鉄骨2階建
- R. 2年 2月 1日 一時預かり開始

(2)園舎平面図

敷地面積 995.06 m²
 鉄骨造2階建
 建築面積 432.66 m²
 延床面積 749.93 m²
 園庭 296.68 m²

1階



2階

