

令和2年度

# 事業報告書

社会福祉法人 愛隣会

## のぞみ保育園

# 令和 2 年度事業報告書

## 目次

§ 1. 総括 .....	1
§ 2. 利用者の状況 .....	2
§ 3. 職員の状況 .....	12
§ 4. 建物設備の状況 .....	16
§ 5. 防災・災害対策 .....	17
§ 6. 地域交流・地域貢献 .....	17
§ 7. コンプライアンス .....	18
§ 8. その他 .....	20

## 1. 総括

### (1) 愛隣会基本理念

私たち愛隣会は、すべての人に心を尽くして支援します。

### (2) 運営方針

子どもの幸せを第一に考え、保護者とより良い協力関係を築きながら、子どもの育ちを支えます。

- ・子どもや保護者の思いや気持ちを受けとめます。
- ・職員同士よく話し合い、園全体で子どもの育ちを支えます。
- ・いろいろな体験を通し、子どもの良いところを伸ばす保育を目指します。

### (3) 保育目標

心身共に健康な子ども

- ・元気に遊べる子ども
- ・思いやりのある子ども
- ・自分で考えて行動できる子ども

### (4) 重点課題

新園舎にふさわしい保育事業の展開

- ・保育内容の見直し（コーナー遊び等の保育環境、子どもの思いに寄り添う保育）
- ・マニュアルの見直し
- ・一時預かり事業を通じた地域活動事業の強化

### (5) 達成状況

令和元年12月、中国の武漢で確認された新型コロナウイルス（COVID-19）はまたたく間に全世界に広まり、日本でも1月には中国からの帰国者に感染が確認され、2月のクルーズ船ダイヤモンドプリンセス号船内での集団感染などがあって急速に感染が拡大した。そして令和2年4月7日には東京都を含む7都府県に緊急事態宣言が発令された。これをうけて目黒区は4月8日から保育園の利用制限、さらには4月22日からは保育園を休園扱いとし、いわゆるエッセンシャルワーカーの家庭を対象とした特別保育を実施することになった。のぞみ保育園では感染拡大防止の為、職員は2交代で保育と在宅勤務にあたった。緊急事態宣言の効果により感染者が減少したことから5月25日に緊急事態宣言が解除され、目黒区の休園措置も終了となり、保育園の利用制限に移行した。これも5月31日には終了し、登園自粛期間を経て6月19日からは通常保育に戻った。

しかし感染は完全には治まらず、その後も第2波、第3波の感染拡大が発生し、徹底した感染防止対策が求められた。その為、保育園の活動もすべてが見直されることになったが、最初の頃は新型コロナウイルスが未知のウイルスであった為、何が効果的かよくわからず、試行錯誤で取り組むしかなかった。特に行事については感染拡大を招きやすいことから、中止や縮小せざるを得なかった。そのような中でも年長のお泊まり保育の行き先を変更したり、運動会を分散開催したり工夫して実施できるようにした。日常の保育も極力、密集、接触を防ぐ為に食事はなるべく

分散し、園庭等の遊び場もクラス毎にするなどした。さらにアルコール消毒を一日に何度も行うなど、できる限りの感染防止対策を実施した。

このように年間通して感染防止対策が最優先となった為、当初の事業計画は無意味になってしまったと言っても過言ではない。重点課題であった「保育内容の見直し」は感染防止対策に合わせたものとなり、「マニュアルの見直し」も感染防止の為のものとなり、「一時預かり事業を通じた地域活動事業の強化」に至っては、すべての計画を中止せざるを得なかった。今後、新型コロナウイルスのワクチンが効果を発揮し、他の感染症とリスクが大きく変わらなくなった時点で重点課題にどのように取り組むか検討することになる。

そのような中でも休園期間を活用して「TOKYO 働きやすい福祉の職場宣言」を取得できたことは収穫であった。今後の人材確保に役立つとよい。

なお保育園については厚生労働省が休園中であっても公定価格の給付費等を通常通り支給するとしたことから、延長保育事業や一時預かり事業の利用料等が減収となったものの、大幅な減収とはならず済んだ。

## 2. 利用者の状況

### (1) 定員・保育時間

・利用人員	定員	79名	一時預かり	4名
・保育時間	月～土		標準時間	7:15～18:15
			短時間	9:00～17:00
	延長保育(月～金)			18:15～19:15
	休日			日曜日・祭日・12月29日～1月3日
	一時預かり		月～金曜日	8:00～17:00

### (2) 在籍状況

#### ① 年齢別

	0歳	1歳	2歳	3歳	4歳	5歳	合計
定員	9	15	15	14	13	13	79
4月	8	16	15	14	14	13	80
5月	9	16	15	14	14	13	81
6月	9	16	15	14	14	13	81
7月	9	16	15	14	14	13	81
8月	9	16	15	14	14	13	81
9月	9	16	15	14	14	13	81
10月	9	16	15	14	13	13	80
11月	9	16	15	14	13	13	80
12月	9	16	15	14	13	13	80
1月	9	16	15	14	13	13	80
2月	9	16	15	14	13	13	80
3月	9	16	15	14	13	13	80
平均(人)	8.9	16.0	15.0	14.0	13.5	13.0	80.4
充足率(%)	98.9	107	100	100	104	100	102

一歳児は区の依頼により定員弾力運用

② 市区町村別

	目黒区	世田谷区	杉並区	合計
4月	80	0	0	80
5月	81	0	0	81
6月	81	0	0	81
7月	81	0	0	81
8月	81	0	0	81
9月	81	0	0	81
10月	80	0	0	80
11月	79	0	1	80
12月	76	3	1	80
1月	76	3	1	80
2月	76	3	1	80
3月	76	3	1	80
比率(%)	98.3	1.2	0.5	100

(3) 延長保育利用状況

① 延長保育契約利用者数（定員20名）

	0歳	1歳	2歳	3歳	4歳	5歳	合計
4月	0	0	4	4	3	3	14
5月	-	-	-	-	-	-	-
6月	-	-	-	-	-	-	-
7月	0	1	3	3	2	3	12
8月	0	1	2	3	2	1	9
9月	0	1	2	3	2	1	9
10月	0	1	2	3	2	1	9
11月	0	1	2	3	2	1	9
12月	0	1	2	3	2	1	9
1月	0	1	2	3	2	1	9
2月	0	1	1	3	2	1	8
3月	0	1	1	3	1	1	7
平均(人)	0.0	0.9	2.1	3.1	2.0	1.4	9.5

緊急事態宣言発令により4月22日～5月25日は休園、特別保育実施となった為、5、6月の契約料金徴収せず。

② 延長保育スポット利用者数

	0歳	1歳	2歳	3歳	4歳	5歳	合計
4月	0	1	1	3	0	0	5
5月	0	0	0	0	0	0	0
6月	0	4	1	0	1	1	7
7月	0	9	2	2	3	6	22
8月	1	6	4	1	2	5	19
9月	0	12	7	0	2	6	27
10月	0	9	9	4	4	6	32
11月	1	20	11	7	5	7	51
12月	1	14	14	14	7	8	58
1月	0	8	9	8	2	1	28
2月	0	7	11	8	6	3	35
3月	1	14	12	13	5	4	49
累計(人)	4	104	81	60	37	47	333

③ 延長保育 1 日平均利用者数 (契約＋スポット)

	0歳	1歳	2歳	3歳	4歳	5歳	合計
4月	0.0	0.0	0.4	0.9	0.2	0.7	2.2
5月	0.0	0.0	0.0	0.1	0.1	0.0	0.1
6月	0.0	0.3	0.5	0.5	0.2	0.4	1.9
7月	0.0	1.4	1.5	2.0	0.5	1.0	6.3
8月	0.1	1.2	1.7	2.2	0.6	1.0	6.7
9月	0.0	1.6	2.1	2.2	0.6	1.1	7.5
10月	0.0	1.2	1.9	2.4	0.6	1.0	7.0
11月	0.1	1.8	2.4	2.7	0.4	0.9	8.3
12月	0.1	1.4	2.5	2.5	0.7	1.2	8.1
1月	0.0	1.4	2.1	2.2	0.3	0.3	6.2
2月	0.0	0.9	1.5	1.7	0.3	0.4	4.8
3月	0.0	1.7	1.4	1.7	0.4	0.9	6.1
累計(人)	0.0	1.1	1.5	1.7	0.4	0.7	5.5

(4) 一時預かり利用状況 (定員 4 名)

	0歳	1歳	2歳	3歳	4歳	5歳	合計
4月	1	5	0	0	0	2	8
5月	-	-	-	-	-	-	-
6月	2	4	3	0	3	0	12
7月	6	12	1	0	0	4	23
8月	6	9	2	0	0	2	19
9月	10	8	5	0	0	0	23
10月	16	10	2	0	0	0	28
11月	13	14	2	0	0	0	29
12月	22	15	4	0	0	1	42
1月	9	4	3	0	0	2	18
2月	15	9	5	0	0	1	30
3月	29	13	1	1	2	4	50
累計(人)	129	103	28	1	5	16	282

緊急事態宣言発令の為、区の指示により 4 月 6 日～6 月 18 日休止。

(5) 全体的な計画

		保育内容			
養護	生命の保持	<ul style="list-style-type: none"> <li>清潔で安全な環境を整え、子どもの生理的欲求に応えていくことにより、健やかな成長を支える</li> <li>家庭と連携しながら個々の生活に配慮し、適切な生活リズムを作れるようにする。</li> </ul>		主 な 行 事	幼児遠足、お泊まり保育(こどもの国)(年長) 園外保育(サマーランド、江ノ島水族館)(年中・長) 夏まつり、プール活動(7~9月) 宿泊訓練(年中)、月見団子作り(幼児) 運動会、芋掘り遠足(幼児)、焼き芋、コンサート おたのしみ会、餅つき、劇団公演、お店やさんごっこ、 クッキング(幼児)、お別れ遠足、卒園式、卒園遠足 誕生会(毎月)、体操教室(月1~2回)(幼児)、 絵画教室(毎月)(年中・長)
	情緒の安定	<ul style="list-style-type: none"> <li>子どもの気持ちを受け止め、寄り添って対応していくことにより、人との信頼関係の基盤を培う</li> <li>子どもの主体的な活動を通して自発性や意欲を高め、自己肯定感を育む</li> </ul>			
教 育	健 康	生活習慣	<ul style="list-style-type: none"> <li>自分でできることは自分でしようとする</li> <li>見通しをもって行動しようとする</li> <li>安全や健康に気をつけて行動しようとする</li> </ul>	活 食 動 育	野菜皮むき等(幼児) ジュース・ジャム・おにぎり作り等(幼児)
		運 動	<ul style="list-style-type: none"> <li>体を十分に動かし、すすんで運動しようとする</li> <li>体を動かす楽しさや気持ちよさを感じる</li> <li>競い合うのしさをみんなで遊ぶ充実感を味わう</li> </ul>		
	人 間 関 係	信 頼	<ul style="list-style-type: none"> <li>自分の感情や意思を表現する。</li> <li>相手の思いや考えを感じたり受け入れたりする</li> <li>人に対する信頼感や思いやりの気持ちをもつ</li> <li>自信を持って行動できるようにする</li> </ul>	衛 生	害虫駆除(年2回)、 受水槽洗浄(年2回)、 砂場掘り起こし(隔月)、水質検査(毎日)
		規 範	<ul style="list-style-type: none"> <li>生活に必要な約束やルールを身に付ける</li> <li>よいことや悪いことに気付き、考えながら行動する</li> <li>自分の気持ちを調整する</li> <li>相手を尊重する気持ちをもって行動する</li> </ul>	防 災	法人総合火災訓練(年3回)、法人総合地震訓練、 避難・消火訓練(毎月)、引渡訓練、起震車・煙テント 体験、防災学習、消防設備自主点検(年2回)
		協 同	<ul style="list-style-type: none"> <li>自ら行動しようとする</li> <li>周囲の状況を感じ取り、その場に応じて行動しようとする</li> <li>他の子と共に活動する楽しさを味わう</li> <li>共通の目的が実現する喜びを感じる</li> </ul>	安 全	交通安全教室 建物・設備点検(年2回)、安全点検(年2回)
	環 境	思 考	<ul style="list-style-type: none"> <li>身近な自然と触れ合い、様々な事象に興味や関心をもつ</li> <li>周囲の環境に好奇心や探求心を持ってかかわり、遊びや生活に取り入れようとする</li> <li>身近な事象を見たり、考えたり、扱ったりする中で、物の性質や数量、文字などに対する興味や関心をもつ</li> </ul>	保 護 者 支 援	全体懇談会、クラス懇談会、個人面談、 父母役員会(年3~4回)、保育参観(随時)
言 葉	言 葉	<ul style="list-style-type: none"> <li>その場に応じた言葉を使ったり、挨拶をしたりする</li> <li>経験したことや考えたことなどを自分なりの言葉で表現する</li> <li>相手の話す言葉を聞こうとする意欲や態度を身に付ける</li> <li>生活の中で言葉の楽しさや美しさに気付く</li> </ul>	子 育 て 支 援	育児講演会、保健講演会、給食懇談会 育児相談(随時)保育体験(随時)	
表 現	表 現	<ul style="list-style-type: none"> <li>いろいろなものの美しさなどに出会い、様々な表現することなどを通して豊かな感性をもつ</li> <li>生活の中でイメージを豊かにし、様々な表現を楽しむ</li> <li>いろいろな素材や表現の手段の特性を知り、表現する楽しさを味わう</li> </ul>	小 学 校 と の 連 携	駒場小との交流(幼児)、駒場小訪問(年長)、 駒場小運動会参加(幼児)、 駒場小発表会・展覧会見学(年長)	
食 育	<ul style="list-style-type: none"> <li>健康な体を作る食習慣を身につける</li> <li>食物に関心を持ち、意欲的に食べる</li> <li>マナーを身につける</li> </ul>		法 人 内 他 施 設 と の 交 流	老人施設七夕交流(年中・長)、敬老訪問(幼児) 学童保育クラブ交流(年長)	

(6) 1日の生活

時 間	0歳児	1・2歳児	3歳児以上	時 間
7:15				7:15
8:00	} 順次登園 視診	} 順次登園 視診	} 順次登園 視診	8:00
9:00				9:00
10:00	検温 授乳 あそび 散歩 沐浴 食事(離乳食)	おやつ(牛乳) あそび 散歩	設定保育 散歩 あそび	10:00
11:00		食 事		11:00
12:00	午睡	午 睡	食 事	12:00
1:00			午 睡	1:00
2:00				2:00
3:00	めざめ おやつ(離乳食) あそび	めざめ おやつ あそび	めざめ おやつ あそび	3:00
4:00				4:00
5:00	} 順次降園	} 順次降園	} 順次降園	5:00
6:15				6:15
7:15		延長保育	延長保育	7:15

※) 季節・行事等により(特に0歳児は月齢によって)生活時間が異なる。



(7) 年間行事実施状況

4/1	進級式
4/1	法人 入職式 (中止)
4/24	交通安全教室(警視庁騎馬隊来園) (中止)
5/12	幼児遠足 (中止)
6月	歯磨き指導(幼児) (中止)
6/26	園外保育 サマーランド(年中・長) (中止)
7/10	夏まつり (園児のみ参加)
7/15~7/20	プール開き (クラス別実施)
7/18	父母全体懇談会 (0,1歳クラスのみ実施)
7/30,31	宿泊訓練(年中)
8/23	氷川神社 駒場祭礼 (中止)
8/31	プールフィナーレ
9/3	園外保育 新江ノ島水族館(年中・長) (中止)
9/28	愛隣会 チャリティ映画会 (中止)
10/1	お月見 団子作り(幼児)
10/11,13,15,22	運動会 (クラス別実施)
10/23	芋掘り遠足 川崎市黒川東営農団地(年中のみ参加)
10/26	焼き芋
10/29,30	お泊まり保育 こどもの国 (戸倉体験研修センターに変更) (年長)
11/11	コンサート 弦楽器
12/19	おたのしみ会 (幼児のみ実施)
12/21	クリスマス
1/8	餅つき (幼児のみ参加)
2/2	節分
2/19	お店屋さんごっこ
2/9,18	クラス懇談会 (年中・長のみ実施) (オンライン)
3/3	ひなまつり
3/10	お別れ遠足 世田谷公園(幼児) (中止)
3/12	卒園式 (年長のみ参加)
3/16	卒園遠足 (中止)
3/17	卒園児を祝う会
3/18	劇団公演 劇団かかし座 (中止)
3/30	保育準備
毎 月	誕生会 (4,5月中止) (6月~分散開催) 体操教室(幼児) (榊総合体育研究所 助川達也氏 (4,5,1,2月中止) 絵画教室(年中・長) みずこしふみ氏 (4~6,1~3月中止)

## (8) 保健の状況

### ① 健診等

4/15	内科健診（幼児）（中止）
6/24	内科健診（幼児）
7/2	眼科健診
7/9, 16	耳鼻科健診
7/17	歯科検診
9/8～10	春期職員健診（健診車）
9月	法人 職場巡視（各施設自主点検に変更）
10/28, 11/11	インフルエンザ予防接種（職員）
12/9	内科健診（幼児）
12/22, 23	秋季職員健診
12/25	歯科検診
12月	職員ストレスチェック
2/8	視力検査（年中・長）
毎月	内科健診（乳児）（5月中止）、身体検査

### ② 衛生管理

9/18	害虫駆除
9/26	受水槽洗浄
12/15	簡易専用水道検査
2/26	害虫駆除
3/20	受水槽洗浄

### ③ 放射能対策

空間放射線量測定 6月中止, 8/25, 10/26, 2/24 園舎周辺  
給食食材等検査

粉ミルク	7/10, 9/16, 12/15, 3/16
牛乳	7/10, 9/16, 12/15, 3/16
ヨーグルト	7/10, 9/16, 12/15, 3/16
胚芽米	11/17

#### ④令和2年度病欠席状況

	4月	5月	6月	7月	8月	9月	10月	11月	12月	1月	2月	3月	計
発熱	12		4	13	4	8	17	12	3	4	1	3	81
風邪症状(咳・鼻水・咽頭炎)	3		1	24	13	3	14	11	5	3	2	9	88
副鼻腔炎						1							1
中耳炎								2	2	1			5
気管支炎													0
喘息													0
肺炎													0
消化器症状(下痢・嘔吐・腹痛)			4		3	2	2		5		1	1	18
感染性胃腸炎				1				9	19				29
結膜炎	1												1
湿疹					2								2
麻疹 (はしか)													0
水痘 (水ぼうそう)	6												6
带状疱疹													0
流行性耳下腺炎													0
風しん													0
百日咳													0
プール熱													0
インフルエンザ													0
溶連菌感染症							(疑い)1		2				3
ヘルパンギーナ													0
手足口病						2							2
とびひ													0
突発性発疹					1	3						4	8
水いぼ													0
RSウイルス													0
その他病欠			1	2	1		1		1				6
定期健診/定期受診						1	2	2			3	2	10
捻挫・外傷・打撲	1				9						1		11
自宅安静	2		1	3	2	3	3	2	2			1	19
欠席総数	25	0	11	43	35	23	40	38	39	8	8	20	290
入院					2								2
与薬件数	6		55	63	51	56	63	51	30	1	12	3	391

感染防止対策を継続した為水痘や溶連菌、手足口病、突発性発疹等散発したが、園内で感染拡大する事はほとんどなかった。特に新型コロナウイルスと類似しているインフルエンザは感染者が全く出なかった。また幸いにして新型コロナウイルス発症者、陽性者が園児、職員からは出なかった。

## (9) 食育実施状況

### ① 行事食

4/7	お花見ランチ
6/1, 16, 29	あじさいヨーグルト
7/7	七夕ランチ
7/10	夏まつりランチ
9/24	おはぎ
10/9, 19	さんまの塩焼き
12/21	クリスマス食事会 (パイキングは中止)
12/22	クリスマスケーキ
1/7	七草粥
2/2	節分ランチ
3/3	ひなまつりランチ
3/11	リクエストメニュー (年長)
3/19	ぼたもち
毎月	誕生会ランチ

### ② クッキング

6/23, 30	空豆の豆出し (幼児)
7/8	冬瓜抱っこ (2歳児)
7/8, 10, 22	えだ豆のもぎ取り (幼児)
7/3, 15, 29	とうもろこしの皮むき (幼児)
8/6, 13, 20	えだ豆のもぎ取り (幼児)
8/12, 26	とうもろこしの皮むき (幼児)
1/26	玉ねぎの皮むき (年少)
2/25	玉ねぎの皮むき (年中)
3/8, 23	かぼちゃの種出し (幼児)
3/16	クッキー作り (年少・中) (中止)
3/23	スープ作り (年長)
ビニール袋でおにぎり 随時	

### ③ 配慮食

アレルギー配慮食	5名
健康配慮食	1名

## (10) 個別配慮状況

就学前ガイドンス	10/9	1名
子育てスーパーバイザー	11/18	1名

(11) 事故発生状況

日時	場所	年齢	発生状況及び対応
8月12日 16時20分	園庭	3歳児	園庭で追いかけてっこをしていてすべって転んだ。どこにぶつけたかは不明で、右ひじを痛がって腫れていたが、腕は問題なく動かせていたので様子見とした。翌日になっても腫れが引かず、腕も上がらなくなった為、整形外科を受診。腫れが引いた後にレントゲン検査をすることになり、一週間後受診し右肘はく離骨折と診断され、入院、手術となる。 園舎建て替え時に園庭の砂を入れ換えたが、かえってすべりやすくなっていたことが要因だが、すぐには改善できない為、ぶつけたと思われるポールにクッション材を巻いた。また園庭使用時は担任が把握できる範囲で遊ぶことにする。 区・都に事故報告済。
9月15日 15時20分	保育室	2歳児	おやつ後、園児の頭に血が付いていることを発見。頭皮が切れていた為、外科を受診。傷口をステイプラーで固定。どこでけがをしたか不明な為、おやつ等で移動する際は少人数に分け、子どもの様子を確認できるようにする。
1月28日 9時50分	保育室	0歳児	室内を歩いていて転び、顔を床にぶつける。上唇が切れて出血が止まらなかった為、皮膚科受診。歩けるようになってからもまだバランスをうまく取れないので、個々に配慮していく。
2月15日 11時20分	保育室	4歳児	室内ごっこ遊びをしていて偶然、他児の指が眼に入る。眼に傷が付いたようなので眼科を受診。角膜の一部がはがれていた為、洗浄、軟膏薬を塗付。遊ぶ際には他児にぶつからないように職員、子どもに周知した。
3月5日 10時40分	法人構内	1歳児	構内散歩中、よろけて後ろ向きに倒れ、後頭部を地面に打つ。たんこぶができ、触ると普通のたんこぶより硬い為、念の為、脳外科を受診。皮下血腫と診断され、一日様子を見ればよいとの事。他児に比べ転びやすいので歩行中は注意することとした。
3月16日 10時45分	保育室	1歳児	室内の牛乳パックで作ったいすの上に立ったところ、他児に押されて前に倒れ、前方にあったつい立てに顔をぶつける。左上前歯が陥入していた為、歯科を受診。歯に損傷はなく、経過観察でよいとの事。室内で嘔吐処理があった為、園児を狭い場所に待避させていたことが一因。狭い場所でもトラブルがないようにいす等の危険物は移動し、適切なおもちゃ等を用意するようにする。

労働災害

なし

ヒヤリハット

クラス	0歳児	1歳児	2歳児	3歳児	4歳児	5歳児	計
件数	10	58	6	4	8	1	87

内容

かみつき	46
ひっかき	10
ぶつかる	9
転倒	5
転落	4
指はさみ	2
たたく	1
誤飲・誤食	1
その他	11

3. 職員の状況

(1) 職員配置・クラス構成

(常勤20名、非常勤4名、パート7名、嘱託1名 合計32名)

園長	主任 保育士	保育士	看護師	栄養士	調理員	非常勤 保育士	非常勤 用務員	パート 保育士	パート 調理員	パート 事務員	嘱託医
1	1	14	1	1	2	3	1	4	2	1	1

クラス	年齢	クラス定員	担当保育士数
しずく組	0歳	9名	3名
つぼみ組	1歳	15名	3名
ひかり組	2歳	15名	2名
そら組	3歳	14名	1名+そら付
ほし組	4歳	13名	1名
にじ組	5歳	13名	1名
ゆめ組	一時預かり	4名	1名+ゆめ付

} +つぼみ・ひかり付き  
} フリー2名

(2) 異動状況

入職	常勤	1名	非常勤	0名	パート	3名
退職	常勤	1名	非常勤	0名	パート	1名

### (3) 会議実施状況

職員会議 (安全衛生委員会・安全対策会議)	第3金曜日	午後5時30分～7時30分(5月中止)
カリキュラム会議	第1木曜日	午後5時30分～7時30分(5月中止)
リーダー会議	第2火曜日	午後1時30分～2時
給食研究会	第2火曜日	午後1時～1時30分(5月中止)
乳児会議・幼児会議	月2回	午後1時～2時(5月中止)
クラス会議・調理会議	月2回	
離乳食会議	随時	

### (4) 部会・委員会・協議会・連絡会等

#### 東社協保育部会(保育士会)

常任委員会	毎月(5月～オンライン)
総務委員会	年6回(4月～7月中止、9月～オンライン)
地区委員総会	年2回(文書審議)

#### 東京民保協

代表者会議	年2回(1回オンライン、1回中止)
-------	-------------------

#### 目黒区

公私立園長会	年4回(中止)
公私立園長幹事会	年5回(2回中止)
私立園長会	年4回(4月～7月中止、9月～オンライン)
私立園長幹事会	年4回(9月～オンライン)
要保護児童対策地域協議会	年1回(書面開催)
子ども施策推進会議	年3回(1回中止、1回書面、1回オンライン)

## (5) 研修実施状況

共通テーマ：保育の見直し

新型コロナウイルスの感染拡大の為、多くの研修が中止となった。その中でも少しずつオンラインによる研修が始まったので、可能な範囲で職員に参加していただいた。一方、キャリアアップ研修は東京都が当初オンライン研修を認めなかった為、対応に責任を持っていただけると思われる公益法人主催の研修に職員を派遣した。いずれの研修についても一部の職員の参加にとどまった。

## 4. 建物設備の状況

### (1) 点検

4/16	自動給水装置点検
6/30	建物1年点検
10/20	自動給水装置点検
1/26	建築設備定期検査
3/17	建物2年点検
年 6 回	電気設備点検 (5月中止)
年 5 回	エレベーター点検
年 4 回	非常通報装置 (学校110番) 点検

### (2) 修繕等

なし

### (3) 備品等購入

- 避難散歩車 (災害対策補助)
- ドラム式洗濯機 (感染対策補助)



## 5. 防災・災害対策

月	法人合同・共通	のぞみ保育園
4	4/9 愛隣会総合訓練 目黒恵風寮発災（施設職員のみ） 消防設備自主点検	4/9 （調理室出火）
5		5/21 火災避難訓練（保育士室出火） 通報訓練（ブロック合同→単独）
6	6/18 防災体験研修 池袋防災館（中止）	6/15 地震避難引渡訓練（調乳室出火）
7	7/6 消防設備定期保守点検（機器） 7/9 愛隣会総合初動訓練（中止） 7/29 防火対象物定期点検 7/31 防災設備取扱説明会	7/30 地震避難訓練（調理室出火）
8		8/6 火災避難訓練（一時保育室出火） （ブロック合同）
9	9/17 愛隣会総合地震訓練並びに消火器取扱訓練 （消火器実施せず）	9/17 （保育士室出火）
10	10/15 防災体験研修 池袋防災館（中止） 消防設備自主点検	10/19 火災避難訓練（夕方）（調理室出火）
11		11/9 地震避難訓練（事務室出火） 起震車・煙テント体験（ブロック合同）
12	12/10 愛隣会総合訓練 氷川ホーム発災	12/10 （調乳室出火）
1	1/6～8 消防設備定期保守点検（総合）	1/7 火災避難訓練（事務室出火） 防災学習（消防署員）（中止）
2	2/18 防災体験研修 池袋防災館（中止）	2/16 地震避難訓練（保育士室出火） （ブロック合同）
3		3/4 地震避難訓練（一時保育室出火）

## 6. 地域交流・地域貢献

### (1) 子育て支援事業

日時	事業名	参加者	内容
5月8日（金） 16:00～18:50	給食懇談会	中止	給食の試食、乳幼児の食事に関する相談
7月21日（火） 17:30～19:15	保健講演会	中止	
9月25日（金） 17:30～19:15	育児講演会	中止	

パートナー保育登録 6名

## (2) 交流事業

6月	駒場保育園夏まつり（年長）（不参加）
6月	白寿荘 七夕飾り（年中・長）（中止）
7月	白寿荘 七夕飾り（年中・長）（中止）
7月	駒場苑 七夕訪問（年中・長）（中止）
9月	白寿荘 敬老訪問（年中・長）（中止）
9月	駒場苑 敬老訪問（年中・長）（中止）
10月	学童保育クラブまつり（年長）（不参加）
11月	駒場小学校「こまばフェスタ」（年長）（不参加）
1月	駒場小学校「コマバーランド」（年長）（不参加）
2/15	学童保育クラブ訪問（年長）
2月	駒場小学校1年生訪問（年長）（中止）
3/18	学童保育クラブ訪問（年長）

## (3) 実習等受入

### 保育実習

白梅学園大学	2年	2/1 ~ 2/15
東京教育専門学校	1年	6/8, 6/22 ~ 26（中止）
	1年	2/12, 2/15 ~ 2/27
	2年	11/12, 11/16 ~ 11/28
草苑保育専門学校	2年	2/16 ~ 2/20（短縮）
洗足こども短期大学	1年	2/8 ~ 2/24（中止）

### 体験実習

目黒区立第一中学校（中止）		
東社協職場体験 都内高校生（中止）		
東京都公立学校教諭体験研修	12名	7 ~ 8月 1日ずつ

## 7. コンプライアンス

### (1) 苦情解決制度利用状況

申出人	内 容	対 応
匿名	玄関に置いてある落とし物入れのかごが子どもの手の届く所にあるので、スーパーボールやビー玉等子どもが口に入れそうで危険。安全な場所に移動してほしい。	落とし物入れかごを安全な場所に移動し、第三者委員に報告。

## (2) 個人情報取扱い状況

なし

## (3) 第三者評価受審結果

評価機関 株式会社地域計画連合

### (i) 利用者調査

調査対象者	68人
有効回答者	40人
回答者割合	58.8%
総合満足度	

大変満足	満足
70.0%	30.0%

### コメント

各カテゴリーのうち、「はい」の比率が高かった上位は、以下の項目であった。「園での活動は、お子さんの心身の発達に役立っていると思いますか」(100%)「お子さんの気持ちや様子・子育てなどについて職員と話したり相談することができるような信頼関係があると思いますか」「園内は清潔で整理された空間になっていると思いますか」「あなたは、職員がお子さんの気持ちを大切にしながら対応してくれていると思いますか」(各々98%)「園で提供される食事・おやつは、お子さんの状態に配慮し、工夫されたものになっていると思いますか」「戸外遊びや行事などにより、お子さんが自然や社会と関わる機会は十分確保されていると思いますか」「あなたは、職員の言葉遣いや態度、服装などが適切だと思いますか」(各々95%)

### (ii) 全体の評価講評

特に良いと思う点

- ・明確な苦情解決制度の仕組みと、いつでも第三者委員に相談できることを保護者に伝え十分に認知されている。
- ・法人内も含め地域の自然環境に恵まれ、子どもたちは毎日自然の中に出かける活動を楽しむことができている。
- ・保護者支援に力を入れ、日常的な声かけやきめ細かい対応を心がけ、保護者から信頼される関係を築く取り組みをしている。

さらなる改善が望まれる点

- ・園の事業継続計画は精緻に策定され対応策が明確であるため保護者に向けて発信をすることや、職員へ今まで以上に周知することを期待したい。
- ・園では職員の能力向上に向けて個別研修は経験年数ごとに豊富に計画されているが、キャリアパスや人材育成計画と連動することが望ましい。
- ・コーナー環境の中で、子どもが主体的に遊びの選択ができる活動の場を広げることができ更なる工夫を期待したい。

感染防止の為、調査はすべてオンラインで行われた上、従来とは全く異なった園活動となっている為、評価結果には限界がある。

#### (4) TOKYO 働きやすい福祉の職場宣言事業

6月申請

8月現地確認

8/31公表通知(3年間有効)

### 8. その他

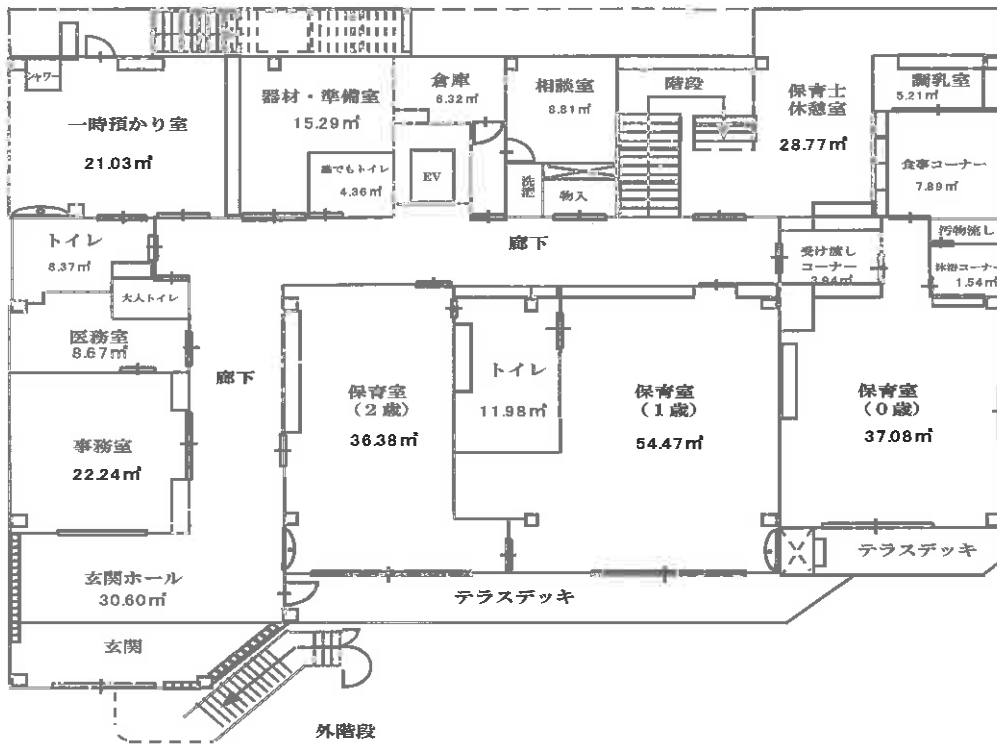
#### (1) 園の成り立ち

- S. 30年 4月 1日 開設  
12月 1日 認可
- S. 35年 9月26日 園舎新築木造モルタル
- S. 42年10月 乳児室改築
- S. 44年 3月 1日 0歳児保育開始(都指定 4月 1日)
- S. 45年 4月 1日 特例保育開始(都指定 7月 1日)
- S. 51年12月30日 愛隣会の総合整備事業により鉄筋コンクリート2階建園舎建設  
クラス別保育開始
- S. 60年11月 0歳児保育室増築
- S. 61年 4月 1日 産休あけ保育開始
- H. 7年 3月31日 愛隣会創立50周年大規模修繕により冷暖房等整備
- H. 10年 4月 1日 A型特例延長保育開始(開所時間7:30~19:00)
- H. 11年 4月 1日 開所時間拡大(開所時間7:15~19:15)
- H. 13年 5月 0歳児保育室改修工事(床暖房)
- H. 15年 4月 1日 延長保育満1歳からに拡大
- H. 25年 4月 1日 0歳児延長保育(スポット)開始
- H. 27年 4月 1日 子ども・子育て支援新制度移行
- H. 31年 4月 1日 園舎建替鉄骨2階建
- R. 2年 2月 1日 一時預かり開始

(2) 園舎平面図

敷地面積	995.06 m <sup>2</sup>
鉄骨造2階建	
建築面積	432.66 m <sup>2</sup>
延床面積	749.93 m <sup>2</sup>
園庭	296.68 m <sup>2</sup>

1階



2階

