

令和元年度

事業報告書

社会福祉法人 愛隣会

のぞみ保育園

令和元年度事業報告書

目次

§ 1. 総括	1
§ 2. 利用者の状況	2
§ 3. 職員の状況	12
§ 4. 建物設備の状況	16
§ 5. 防災・災害対策	17
§ 6. 地域交流・地域貢献	17
§ 7. コンプライアンス	18
§ 8. その他	20

1. 総括

(1) 愛隣会基本理念

私たち愛隣会は、すべての人に心を尽くして支援します。

(2) 運営方針

子どもの幸せを第一に考え、保護者とより良い協力関係を築きながら、子どもの育ちを支えます。

- ・子どもや保護者の思いや気持ちを受けとめます。
- ・職員同士よく話し合い、園全体で子どもの育ちを支えます。
- ・いろいろな体験を通し、子どもの良いところを伸ばす保育を目指します。

(3) 保育目標

- ・心身共に健康な子ども
- ・元気に遊べる子ども
- ・思いやりのある子ども
- ・自分で考えて行動できる子ども

(4) 重点課題

一時預かり事業を含めて新園舎での保育を軌道に乗せる。

- ・保育内容の見直し（コーナー遊び等保育環境、子どもの気持ちに寄り添った関わり、全体的な計画）
- ・職員育成（キャリアアップ研修）
- ・安全対策（安全対策会議の活性化）
- ・他施設、地域との交流

(5) 達成状況

新園舎は3月1日に引き渡し完了し、3月30、31日に新園舎へ引越し、4月1日から新園舎で保育を開始したが、工期がギリギリで不具合が多数発生。補修や追加工事の対応に1年間追われた。特に外構関係は雨水の水はけなど簡単に解決できない問題が発生し、設計事務所に改善策を検討していただいたが、次年度に持ち越しとなった。また、年度末に予定していた一年点検で建物の細かい不具合を確認する予定だったが、新型コロナウイルス感染拡大により延期となり、これも次年度に持ち越しとなった。

新園舎開設に向け、一昨年、職員採用に精力的に取り組んだが困難を極め、職員の必要数を確保できずに新園舎で保育を開始することになった。その為、区とも協議をして一時預かり事業は2月開始とした。事業開始が大幅に遅れたにも関わらず、予想以上に一時預かりの申込みが多く、ニーズの高さを実感した。

一方、保育環境の充実や全体的な計画の見直しなどは新園舎の補修等に時間を割かれ、十分に取組むことができなかった。また、新園舎に合わせて各種マニュアルも見直しをしなければならなかったが、保育の進め方等、すべての面で試行錯誤の状態が続き、マニュアルに落としてい

くまでには至らなかった。

職員育成についてはリーダー層をキャリアアップ研修に重点的に派遣したが、都内の研修開催数が十分ではない為、なかなか受講できず、計画通りには進まなかった。

安全対策については主任、フロアリーダーによるリスクマネージャ会議を開始し、ヒヤリハットを事前に分析して課題を整理してから全職員出席の安全対策会議に提示することにした。これにより会議の効率化が計れたと共に、職員がボイラントを理解しやすくなった。また、フロアリーダーが安全対策にも責任感を持つようになり、各フロアの職員への指導が積極的に行われるようになった。

地域との交流については年長クラスを中心に近隣保育園との交流を積極的に行い、子ども同士の交流のみならず、担任同士も情報交換したり悩みを共有できたりして、園同士のつながりを強める事ができた。

2. 利用者の状況

(1) 定員・保育時間

・利用人員 定員 79名

二階保育室 4名

・保育時間 月～土

標準時間 7:15～18:15

短時間 9:00～17:00

延長保育 (月～金)

18:15～19:15

休 日

日曜日・祭日・12月29日～1月3日

一時保育

月～金曜日

8:10～17:00

(2) 在籍状況

① 年齢別

	0歳	1歳	2歳	3歳	4歳	5歳	合 計
定員	9	15	15	14	13	13	79
4月	9	15	10	14	15	14	77
5月	9	15	12	14	14	14	78
6月	9	15	12	14	14	14	78
7月	9	15	12	14	14	14	78
8月	9	15	12	14	14	14	78
9月	9	15	12	13	14	14	77
10月	9	15	13	14	14	14	79
11月	9	15	13	14	13	14	78
12月	9	15	13	14	13	14	78
1月	9	15	15	14	13	14	80
2月	9	15	15	14	13	14	80
3月	9	15	15	14	13	14	80
平均(人)	9.0	15.0	12.8	13.9	13.7	14.0	78.4
充足率(%)	100	100	85.6	99.4	105	108	99.3

4, 5, 6, 10, 11, 1月 2歳児1名短時間認定
それ以外は全員標準時間認定

② 市区町村別

	目黒区	世田谷区	合計
4月	74	3	77
5月	75	3	78
6月	75	3	78
7月	75	3	78
8月	75	3	78
9月	75	2	77
10月	77	2	79
11月	76	2	78
12月	76	2	78
1月	78	2	80
2月	78	2	80
3月	78	2	80
比率(%)	96.9	3.1	100

(3) 延長保育利用状況

① 延長保育契約利用者数 (定員20名)

	0歳	1歳	2歳	3歳	4歳	5歳	合計
4月	0	1	0	0	3	2	7
5月	0	2	0	0	3	3	9
6月	0	2	2	2	3	2	10
7月	0	3	3	3	3	2	12
8月	0	3	2	3	3	1	12
9月	0	3	3	2	3	2	13
10月	0	4	3	3	3	3	15
11月	1	4	3	3	3	2	16
12月	1	5	3	3	3	2	17
1月	1	5	4	3	3	2	18
2月	1	5	4	3	3	2	18
3月	1	5	4	3	3	2	18
平均(人)	0.4	3.5	2.6	2.9	2.8	1.6	13.8

② 延長保育スポット利用者数

	0歳	1歳	2歳	3歳	4歳	5歳	合計
4月	9	8	3	6	7	9	42
5月	17	4	11	12	2	11	57
6月	12	7	8	13	4	17	61
7月	33	4	8	9	10	19	83
8月	21	12	15	9	0	10	67
9月	20	14	9	9	3	14	69
10月	16	9	7	6	6	10	56
11月	12	12	7	11	9	8	59
12月	14	7	8	5	13	10	57
1月	8	6	15	8	7	7	51
2月	15	3	11	7	5	8	49
3月	4	4	6	2	5	14	35
累計(人)	181	90	110	97	71	137	696

③ 延長保育 1 日平均利用者数 (契約＋スポット)

	0歳	1歳	2歳	3歳	4歳	5歳	合計
4月	0.5	1.0	0.2	0.8	1.3	1.1	4.7
5月	0.9	1.1	0.6	1.3	1.8	1.1	6.8
6月	0.6	1.2	1.4	1.4	0.9	1.1	6.6
7月	1.5	1.7	1.9	1.0	1.1	1.4	8.5
8月	1.0	2.0	2.5	1.0	1.0	0.9	8.4
9月	1.1	2.1	2.7	1.2	1.7	2.2	10.8
10月	0.8	2.4	3.2	1.4	2.0	1.5	11.3
11月	1.5	3.0	2.7	1.9	1.9	1.6	12.5
12月	1.7	3.1	2.8	1.7	1.8	1.6	12.5
1月	1.4	3.2	3.8	1.7	1.8	1.8	13.7
2月	1.7	3.2	4.0	1.5	1.7	1.7	13.8
3月	0.9	3.0	3.3	0.9	1.0	1.7	10.7
累計(人)	1.1	2.2	2.4	1.3	1.5	1.4	10.0

(4) 一時預かり利用状況 (定員 4 名)

	0歳	1歳	2歳	3歳	4歳	5歳	合計
4月	0	0	0	0	0	0	0
5月	0	0	0	0	0	0	0
6月	0	0	0	0	0	0	0
7月	0	0	0	0	0	0	0
8月	0	0	0	0	0	0	0
9月	0	0	0	0	0	0	0
10月	0	0	0	0	0	0	0
11月	0	0	0	0	0	0	0
12月	0	0	0	0	0	0	0
1月	0	0	0	0	0	0	0
2月	14	6	0	0	0	0	20
3月	16	20	0	0	0	0	36
累計(人)	30	26	0	0	0	0	56

職員体制が整わず 2 月からの開始となる。

(4) 全体的な計画

養護		保育内容		主な行事
生命の保持	情緒の安定	健康	生活習慣	
<ul style="list-style-type: none"> 清潔で安全な環境を整え、子どもの生理的欲求に添えていくことにより、健やかな成長を支える 家庭と連携しながら日々の生活に配慮し、適切な生活リズムを作れるようにする。 	<ul style="list-style-type: none"> 子どもの気持ちを受け止め、寄り添って対応していくことにより、人との信頼関係の基盤を培う 子どもの主体的な活動を通して自発性や意欲を高め、自己肯定感を育む 	<ul style="list-style-type: none"> 自分でできることは自分でしようとする 見通しをもって行動しようとする 安全や健康に気をつけて行動しようとする 	<ul style="list-style-type: none"> 体を十分に動かす、すすんで運動しようとする 体を動かす楽しさや気持ちよさを認める 競い合ったのしやみなどで遊ぶ充実感を味わう 	<p>幼児遠足、お泊まり保育(こどもの国)(年長)</p> <p>園外保育(サマーキャンプ、江ノ島水泳館)(年中・長)</p> <p>夏まつり、プール活動(7～9月)</p> <p>宿泊訓練(年中)、月見団子作り(幼児)</p> <p>運動会、芋掘り遠足(幼児)、焼き芋、コンサート</p> <p>おたのしみ会、餅つき、劇団公演、お店やさんごっこ、クッキング(幼児)、お別れ遠足、卒園式、卒園遠足</p> <p>誕生会(毎月)、体操教室(月1～2回)(幼児)、絵画教室(毎月)(年中・長)</p>
<ul style="list-style-type: none"> 自分の感情や意思を表現する。 相手の思いや考えを感じたり受け入れたりする 人に対する信頼感や思いやりの気持ちをもち、自信を持って行動できるようにする 	<ul style="list-style-type: none"> 生活に必要な約束やルールを身に付ける よいことや悪いことに気付き、考えながら行動する 自分の気持ちを調整する 相手を尊重する気持ちをもって行動する 	<ul style="list-style-type: none"> 自ら行動しようとする 周囲の状況を感じ取り、その場に応じて行動しようとする 他の子どもと共に活動する楽しさを味わう 共通の目的が実現する喜びを感じる 	<ul style="list-style-type: none"> 身近な自然と触れ合い、様々な事象に興味や関心をもつ 周囲の環境に好奇心や探求心を持ってかかわり、遊びや生活に取り入れようとする 身近な事象を見たり、考えたり、扱ったりする中で、物の性質や数量、文字などに對する興味や関心をもつ 	<p>害虫駆除(年2回)、受水槽洗浄(年2回)、砂場掘り起こし(隔月)、水質検査(毎日)</p>
<ul style="list-style-type: none"> 生活に必要な約束やルールを身に付ける よいことや悪いことに気付き、考えながら行動する 自分の気持ちを調整する 相手を尊重する気持ちをもって行動する 	<ul style="list-style-type: none"> 生活に必要な約束やルールを身に付ける よいことや悪いことに気付き、考えながら行動する 自分の気持ちを調整する 相手を尊重する気持ちをもって行動する 	<ul style="list-style-type: none"> 生活に必要な約束やルールを身に付ける よいことや悪いことに気付き、考えながら行動する 自分の気持ちを調整する 相手を尊重する気持ちをもって行動する 	<ul style="list-style-type: none"> 生活に必要な約束やルールを身に付ける よいことや悪いことに気付き、考えながら行動する 自分の気持ちを調整する 相手を尊重する気持ちをもって行動する 	<p>法人総合防災訓練(年3回)、法人総合地震訓練、避難、消火訓練(毎月)、引渡訓練、起震車・煙テント体験、防災学習、消防設備自主点検(年2回)</p>
<ul style="list-style-type: none"> 生活に必要な約束やルールを身に付ける よいことや悪いことに気付き、考えながら行動する 自分の気持ちを調整する 相手を尊重する気持ちをもって行動する 	<ul style="list-style-type: none"> 生活に必要な約束やルールを身に付ける よいことや悪いことに気付き、考えながら行動する 自分の気持ちを調整する 相手を尊重する気持ちをもって行動する 	<ul style="list-style-type: none"> 生活に必要な約束やルールを身に付ける よいことや悪いことに気付き、考えながら行動する 自分の気持ちを調整する 相手を尊重する気持ちをもって行動する 	<ul style="list-style-type: none"> 生活に必要な約束やルールを身に付ける よいことや悪いことに気付き、考えながら行動する 自分の気持ちを調整する 相手を尊重する気持ちをもって行動する 	<p>交通安全教室</p> <p>建物・設備点検(年2回)、安全点検(年2回)</p>
<ul style="list-style-type: none"> 生活に必要な約束やルールを身に付ける よいことや悪いことに気付き、考えながら行動する 自分の気持ちを調整する 相手を尊重する気持ちをもって行動する 	<ul style="list-style-type: none"> 生活に必要な約束やルールを身に付ける よいことや悪いことに気付き、考えながら行動する 自分の気持ちを調整する 相手を尊重する気持ちをもって行動する 	<ul style="list-style-type: none"> 生活に必要な約束やルールを身に付ける よいことや悪いことに気付き、考えながら行動する 自分の気持ちを調整する 相手を尊重する気持ちをもって行動する 	<ul style="list-style-type: none"> 生活に必要な約束やルールを身に付ける よいことや悪いことに気付き、考えながら行動する 自分の気持ちを調整する 相手を尊重する気持ちをもって行動する 	<p>全体懇談会、クラス懇談会、個人面談、父母役員会(年3～4回)、保育参観(随時)</p>
<ul style="list-style-type: none"> 生活に必要な約束やルールを身に付ける よいことや悪いことに気付き、考えながら行動する 自分の気持ちを調整する 相手を尊重する気持ちをもって行動する 	<ul style="list-style-type: none"> 生活に必要な約束やルールを身に付ける よいことや悪いことに気付き、考えながら行動する 自分の気持ちを調整する 相手を尊重する気持ちをもって行動する 	<ul style="list-style-type: none"> 生活に必要な約束やルールを身に付ける よいことや悪いことに気付き、考えながら行動する 自分の気持ちを調整する 相手を尊重する気持ちをもって行動する 	<ul style="list-style-type: none"> 生活に必要な約束やルールを身に付ける よいことや悪いことに気付き、考えながら行動する 自分の気持ちを調整する 相手を尊重する気持ちをもって行動する 	<p>育児講演会、保健講演会、給食懇談会</p> <p>育児相談(随時)、保育体験(随時)</p>
<ul style="list-style-type: none"> 生活に必要な約束やルールを身に付ける よいことや悪いことに気付き、考えながら行動する 自分の気持ちを調整する 相手を尊重する気持ちをもって行動する 	<ul style="list-style-type: none"> 生活に必要な約束やルールを身に付ける よいことや悪いことに気付き、考えながら行動する 自分の気持ちを調整する 相手を尊重する気持ちをもって行動する 	<ul style="list-style-type: none"> 生活に必要な約束やルールを身に付ける よいことや悪いことに気付き、考えながら行動する 自分の気持ちを調整する 相手を尊重する気持ちをもって行動する 	<ul style="list-style-type: none"> 生活に必要な約束やルールを身に付ける よいことや悪いことに気付き、考えながら行動する 自分の気持ちを調整する 相手を尊重する気持ちをもって行動する 	<p>騎場小との交流(幼児)、騎場小訪問(年長)、騎場小運動会参加(幼児)、騎場小発表会、展覧会見学(年長)</p>
<ul style="list-style-type: none"> 生活に必要な約束やルールを身に付ける よいことや悪いことに気付き、考えながら行動する 自分の気持ちを調整する 相手を尊重する気持ちをもって行動する 	<ul style="list-style-type: none"> 生活に必要な約束やルールを身に付ける よいことや悪いことに気付き、考えながら行動する 自分の気持ちを調整する 相手を尊重する気持ちをもって行動する 	<ul style="list-style-type: none"> 生活に必要な約束やルールを身に付ける よいことや悪いことに気付き、考えながら行動する 自分の気持ちを調整する 相手を尊重する気持ちをもって行動する 	<ul style="list-style-type: none"> 生活に必要な約束やルールを身に付ける よいことや悪いことに気付き、考えながら行動する 自分の気持ちを調整する 相手を尊重する気持ちをもって行動する 	<p>法人内他施設との交流</p>
<ul style="list-style-type: none"> 生活に必要な約束やルールを身に付ける よいことや悪いことに気付き、考えながら行動する 自分の気持ちを調整する 相手を尊重する気持ちをもって行動する 	<ul style="list-style-type: none"> 生活に必要な約束やルールを身に付ける よいことや悪いことに気付き、考えながら行動する 自分の気持ちを調整する 相手を尊重する気持ちをもって行動する 	<ul style="list-style-type: none"> 生活に必要な約束やルールを身に付ける よいことや悪いことに気付き、考えながら行動する 自分の気持ちを調整する 相手を尊重する気持ちをもって行動する 	<ul style="list-style-type: none"> 生活に必要な約束やルールを身に付ける よいことや悪いことに気付き、考えながら行動する 自分の気持ちを調整する 相手を尊重する気持ちをもって行動する 	<p>老人施設七夕交流(年中・長)、敬老訪問(幼児)</p> <p>学童保育クラブ交流(年長)</p>

食育

- 健康な体を作る食習慣を身につける
- 食物に関心をもち、意欲的に食べる
- テナーを身につける

(5) 1日の生活

時間	0歳児	1・2歳児	3歳児以上	時間
7:15	順次登園 視診	順次登園 視診	順次登園 視診	7:15
8:00				8:00
9:00	検温 授乳	おやつ(牛乳) あそび 散歩	設定保育 散歩 あそび	9:00
10:00	あそび 散歩 沐浴 食事(離乳食)			10:00
11:00	午睡	食事	食事	11:00
12:00		午睡	食事	12:00
1:00			午睡	1:00
2:00				2:00
3:00	めざめ おやつ(離乳食) あそび	めざめ おやつ あそび	めざめ おやつ あそび	3:00
4:00	順次降園	順次降園	順次降園	4:00
5:00				5:00
6:15	順次降園	延長保育	延長保育	6:15
7:15				7:15

※) 季節・行事等により(特に0歳児は月齢によって)生活時間が異なる。

(6) 年間行事実施状況

4/1	進級式
4/1	法人入職式
4/20	父母全体懇談会
4/26	交通安全教室(警視庁騎馬隊来園)
5/9	幼児遠足 駒場野公園
5/30, 31	お泊まり保育 こどもの国(年長)
6/17	歯磨き指導(幼児)
6/28	園外保育 サマーランド(年中・長)
7/12	夏まつり 和太鼓演奏(南部合唱団)
7/18	プール開き
7/25,26	宿泊訓練(年中)
8/25	氷川神社 駒場祭礼
8/30	プールナイター
9/3	園外保育 新江ノ島水族館(年中・長)
9/27	お月見 団子作り(幼児)
10/19	運動会
10/23	愛隣会 チャリリテイ映画会
10/25	芋掘り遠足 川崎市黒川東宮農団地(雨天の為、職員のみ)
10/30	焼き芋
11/7	コソサート 筆
12/14	おたのしみ会
12/20	クリスマス
1/10	餅つき
1/21	劇団公演 劇団ポポロ
2/3	節分
2/6	お店屋さんごっこ
2/13,19,25	クラマ懇談会
3/3	ひなまつり
3/4	お別れ遠足 世田谷公園(幼児)(雨天の為、引き返す)
3/13	卒園式
3/17	卒園遠足 世田谷公園(年長)(コロナウイルス流行の為、変更)
3/30	保育準備
毎月	誕生会 体操教室(幼児) (榊総合体育研究所 助川達也氏) 絵画教室(年中・長) みすこしふみ氏

(7) 保健の状況

① 健診等

4/17	内科健診 (幼児)
4/22～4/24	春期職員健診 (健診車)
6/7	歯科検診
6/20, 27	耳鼻科健診
6/27	眼科健診
7/12	産業医による職場巡視
7/17	内科健診 (幼児)
9/30	法人 職場巡視
10/16	内科健診 (幼児)
11/13, 27	インフルエンザ予防接種 (職員)
11/19, 20	秋季職員健診
11/29	歯科検診
11月	職員ストレスチェック
毎月	内科健診 (乳児)、身体検査

② 衛生管理

9/7	受水槽洗浄
12/24	簡易専用水道検査
3/14	受水槽洗浄

③ 放射能対策

空間放射線量測定	6/4, 8/19, 10/18, 2/27	園舎周辺
給食食材等検査		
粉ミルク	6/28, 9/6, 12/16, 3/16	
牛乳	6/28, 9/6, 12/16, 3/16	
ヨーグルト	6/28, 9/6, 12/16, 3/16	
胚芽米	11/22	

④ 令和元年度病気欠席状況

	4月	5月	6月	7月	8月	9月	10月	11月	12月	1月	2月	3月	計
発熱	17	14	39	30	20	46	17	10	17	20	9	14	253
風邪			3	4	1	0	2	1	0	1	0	0	12
咳	3		1	1		6	2	3	1		1	9	27
咽頭炎			4		1								5
気管支炎						1					3	1	5
肺炎				2			3						5
喘息						3							3
腹痛									1	1			2
下痢	4	6		1		1				1	1	1	15
嘔吐	5			1	3	2	3	2	1		1		18
胃腸炎	6		1	3	3	2					1		16
副鼻腔炎		1			1								2
中耳炎	2	4				1	2				1		10
結膜炎										3	2	1	6
湿疹													0
麻疹(はしか)													0
水ぼうそう(帯状疱疹)			3								7	25	35
流行性耳下腺炎	5												2
風しん													5
百日咳													0
ブール熱		2											2
インフルエンザ									86				86
溶連菌感染症									1				1
ヘルパンギーナ		2	6	6	7		1						22
手足口病				13	20		4	15					52
とびひ													0
突発性発疹	1					2							3
水いぼ			1										1
RSウイルス					3	13							16
その他病気				4	2								6
定期健診	1	1	3	3		1				1			10
捻挫・外傷			1			1		1			1	3	7
自宅安静	8	3	13	13	15	6	11	7	5	10	4	9	104
欠席総数	52	33	75	81	76	85	40	29	127	37	33	63	731
入院				3	3	2	2			1	3		14
与薬件数	4	8	6	2			5	4		3	5	4	41

今年度は夏以降、手足口病、インフルエンザA型、水痘の順に流行してしまつた。水痘は潜伏期間が2週間程度と長く、なかなか流行が治まらなかつた。

(8) 食育実施状況

① 行事食

4/2	お花見ランチ
6/3, 17	あじさいゼリ
7/5	七夕ランチ
9/24	おはぎ
10/10, 24	さんまの塩焼き
12/20	クリスマス食事会 (ビンキング)
12/23	クリスマスケーキ
1/7	七草粥
2/3	節分ランチ
3/3	ひなまつりランチ
3/11	リクエストメニュー (年長)
3/19	ぼたもち
3/26	お花見おやつ
毎月	誕生会ランチ

② クッキング

5/15, 20, 29	空豆の豆出し (幼児)
5月	野菜の苗植え
6/11, 19, 25	えだ豆のもぎ取り (幼児)
7/4, 9, 23	とうもろこしの皮むき (幼児)
8/1, 8, 16	とうもろこしの皮むき (幼児)
8月	ミニトマトの収穫
2/26	ポトフ作り (年長)
2月	人参の収穫
3/11	かぼちやの種出し
3/11, 30	里芋洗い
3/17	クッキー作り (年少・中)
3月	大根の収穫
	玉ねぎの皮むき, ビニール袋でおにぎり
	随時

③ 配慮食

アレルギー配慮食 3名

(9) 個別配慮状況

区巡回指導	1名	年2回
就学前ガイダンス	3名	

(10) 事故発生状況

日時	場所	年齢	発生状況及び対応
5月24日 11時00分	廊下	4歳児	ホールから走って廊下に出たところ、廊下に置いてあったワゴンに顔をぶつけ、左眼まぶたを切る。外科を受診し、テープで固定。ワゴンの角にクッション材を貼ると共に、ホールから出る際は保育士が先に行くこととした。
6月3日 17時00分	保育室	4歳児	数名の園児が室内で遊んでいたところ、おもちゃでたたかれたとの訴えがあり、左眼眼頭から出血していた。眼科を受診したところ眼球にも傷があった為、目薬を処方される。保育士が目を離していたところで起こっていた為、注意喚起した。
9月25日 11時00分	ホール	4歳児	運動会の練習で子ども達が並んでいたところ、他児の頭が鼻に当たり、鼻血が止まらなくなる。昨晚、家でも鼻血が出たとの事で念の為、小児科を受診したが、異常なし。
10月7日 10時45分	あゆみ園前	4歳児	あゆみ園の入口スロープから順番に飛び降りていたところ、他児が割り込もうとして押され、スロープから落ちて頭を地面にぶつける。強打したわけではなく、その後も異常は見られなかったが、翌朝、本人が頭が痛いと言えたので、病院に連れて行くが異常ななかった。飛び降りるときは複数人がくっついて待たないようにし、保育士もそばで見守ることとした。
11月8日 10時30分	園庭外回り	5歳児	複数人で追いかけてっことをして勢いが止まらず、園庭の擁壁にぶつかり、下あごを切る。形成外科を受診し、テープで固定。園庭の擁壁はコンクリートなので、ぶつかるとけがをする恐れがあり、外回りで自由に走り回ることにはさせないこととした。
11月20日 16時00分	園庭	4歳児	園庭で戦いごっこをしていて年長児に投げ倒される。特に身体に異常は見られなかったが、帰宅後、腕を動かすと痛みと訴えたので受診。鎖骨にひびが入っていて安静を指示される。園庭での遊び方を見直した。
1月14日 12時15分	ホール	5歳児	食事中、魚の骨がのどに刺さり取れなくなり、耳鼻咽喉科を受診。骨を抜き取ってもらう。魚の骨は可能な限り除去しているが、すべては取り切れない為、魚を大きのまま丸飲みしないように見守る。
3月5日 11時00分	園庭	5歳児	登り棒にタイヤを立てかけて登っていたが、タイヤが倒れて一緒に下に落ち、歯を登り棒にぶつける。前歯がぐらついていたので歯科を受診。以前から隣りの乳歯も抜け始めていたので、ぶつけた歯も下から永久歯が大きくなって、ぶつけた衝撃でぐらついたと考えられるとの事。登り棒にタイヤを立てかけないこととした。

労働災害

日時	場所	年齢	発生状況及び対応
7月1日 8時30分	保育室	保育士	2歳児を抱っこしようとして腰痛症になる。無理な姿勢で抱っこしようとしたのが原因。しゃがんでから抱き上げるようにすることを職員間で確認する。

ヒヤリハット

クラス	0歳児	1歳児	2歳児	3歳児	4歳児	5歳児	計
件数	28	93	15	2	3	2	144

内容例

かみつき	96
ひっかき	13
つねる	3
たたく	2
ぶつかる	2
転倒	12
指はさみ	2
誤飲・誤食	3
その他	10

3. 職員の状況

(1) 職員配置・クラス構成

岡 長	主任 保育士	保育士	看護師	栄養士	調理員	非常勤 保育士	非常勤 用務員	パート 保育士	パート 調理員	パート 事務員	嘱託医
1	1	14	1	1	2	3	1	4	2	1	1

(常勤 20名、非常勤 4名、パート 7名、嘱託 1名 合計 32名)

クラス	年齢	クラス定員	担当保育士数			
しずく組	0歳	9名	3名			
つばみ組	1歳	15名	3名			
ひかり組	2歳	15名	2名		} 十づばみ・ひかり付き	
そら組	3歳	14名	1名+そら付			
ほし組	4歳	13名	1名			
にじ組	5歳	13名	1名			
ゆめ組	一時預かり	4名	1名+ゆめ付			

(2) 異動状況

入職	常勤	3名	非常勤	1名	パート	1名	アルバイト	1名
退職	常勤	2名	非常勤	0名	パート	0名	アルバイト	1名

(3) 会議実施状況

職 員 会 議	第 3 金曜日	午後 5 時30分～ 7 時30分
(安全衛生委員会・安全対策会議)		
カ リ キ ュ ラ ム 会 議	第 1 木曜日	午後 5 時30分～ 7 時30分
リ ー ダ ー 会 議	第 2 火曜日	午後 1 時30分～ 2 時
給 食 研 究 会 会	第 2 火曜日	午後 1 時～ 1 時30分
乳 児 会 議 ・ 幼 児 会 議	月 2 回	午後 1 時～ 2 時
ク ラ ス 会 議 ・ 調 理 会 議	月 2 回	
離 乳 食 会 議	月 2 回	

(4) 部会・委員会・協議会・連絡会等

東社協保育部会 (保育士会)		
常任委員会	毎月	
総務委員会	年 6 回	
地区委員総会	年 2 回	
東京民保協		
代表者会議	年 2 回	
目黒区		
公私立園長会	年 4 回	
公私立園長幹事会	年 5 回 (1回中止)	
私立園長会	年 6 回	
私立園長幹事会	年 4 回	
要保護児童対策地域協議会	年 1 回	
子ども施策推進会議	年 4 回	

職場研修、保育園合同研修等

8/23 職場研修「保育士のための家族支援セミナー」

2/1 私立保育園合同研修「保育の中の子どもの声」

杉溪 真理子 氏
加藤 繁美 氏

4. 建物設備の状況

(1) 点検

年 6 回 電気設備点検

年 9 回 エレベーター点検

年 2 回 自動給水装置点検

年 4 回 非常通報装置 (学校110番) 点検

(2) 修繕等

遊戯室壁補修

(3) 備品等購入

組立移動舞台 1セット

5. 防災・災害対策

月	法人合同・共通	のぞみ保育園
4	4/11 愛隣会総合訓練 消防設備自主点検	4/11 (保育士室出火)
5		5/21 火災避難訓練(事務室出火) 通報訓練(消防署員) (フロック合同)
6	6/20 防災体験研修 池袋防災館	6/12 地震避難引渡訓練(調理室出火)
7	7/9 消防設備定期保守点検(機器) 愛隣会総合初動訓練(地震) 白寿荘発災 7/11 防災設備取扱説明会 7/26 防火対象物定期点検 7/30	7/25 地震避難訓練(調理室出火)
8		8/16 火災避難訓練(事務室出火) (フロック合同)
9	9/5 自衛消防活動審査会 9/19 愛隣会総合地震訓練並びに消火器取扱訓練	9/19 (調理室出火)
10	10/17 防災体験研修 池袋防災館 消防設備自主点検	10/16 火災避難訓練(夕方)(調理室出火)
11		11/12 地震避難訓練(保育士室出火) 起震車・煙テント体験 (フロック合同)
12	12/12 愛隣会総合訓練 のぞみ保育園発災	12/12 (調理室より出火)
1	1/7 消防設備定期保守点検(総合)	1/9 火災避難訓練(調理室出火) 防災学習(消防署員)
2	2/20 防災体験研修 池袋防災館	2/18 地震避難訓練(事務室出火) (フロック合同)
3		3/6 地震避難訓練(保育士室出火)

6. 地域交流・地域貢献

(1) 子育て支援事業

日 時	事業名	参加者	内 容
5月17日(金) 16:00~18:50	給食懇談会	43名	給食の試食、乳幼児の食事に関する相談
7月17日(水) 17:30~19:15	保健講演会	13名	「テレビで言えない腰痛のホントのところ」 明大前整骨医院 院長 落合 勝太郎 氏
9月27日(金) 17:30~19:15	育児講演会	14名	「子ども同士が育む社会性の発達」 帝京短期大学教授 穴戸 洲美 氏

パートナー保育登録 11名

(2) 交流事業

6/10	駒場保育園年長交流
6/13	北部地区年長担任懇談会
6/14	白寿荘 じやがいも掘り (年長)
6/19	駒場保育園夏まつり (年長)
6/22	駒場小学校学校公開 (年長)
6/18, 24	白寿荘 七夕製作 (年中・長)
7/1	白寿荘 七夕飾り (年中・長)
7/4	駒場苑 七夕訪問 (年中・長)
9/13	白寿荘 敬老訪問 (年中・長)
9/17	駒場苑 敬老訪問 (年中・長)
10/11	北部地区東山小学校 校長、1年・年長担任懇談会
10/17	北部地区保育園交流会 (年長)
10/21	学童保育クラフまつり (年長)
10/28	白寿荘 さつまいも掘り (年長)
11/29	駒場小学校展覧会 (年長)
1/15	野のゆり保育園年長交流
1/24	駒場小学校「コマパレード」 (年長)
2/7	駒場保育園年長交流
2/13	駒場小学校1年生訪問 (年長)

(3) 実習等受入

保育実習

白梅学園大学	3年	11/6 ~ 19
東京教育専門学校	1年	6/3, 6/24~28
	1年	2/13, 2/17 ~ 2/29
	2年	11/7, 11/11 ~ 22
洗足こども短期大学	2年	9/5 ~ 9/19

体験実習

目黒区立第一中学校	2年	3名	7/9 ~ 11
東社協職場体験 都内高校生	5名	7~8月	2日間ずつ
筑波大学附属駒場中学校	3年	8/9, 26	計13名

7. コンプライアンス

(1) 苦情解決制度利用状況

なし

(2) 個人情報取扱い状況 なし

(3) 第三者評価受審結果

評価機関 有限会社TCP

(i) 利用者調査

調査対象者	66人
有効回答者	42人
回答者割合	63.6%
総合満足度	

大変満足	満足
81.0%	19.0%

コメント

「現在利用している保育園を総合的にみて、どのように感じていますか」との質問に対して、「大変満足」81.0%、「満足」19.0%を足すと100.0%の回答率となっており、園に対して回答者すべてが満足している状況がうかがわれる。個別の項目についても「はい」と回答している結果が多く、満足している状況がうかがえた。特に、「保育所での活動は、子どもの心身の発達に役立っているか」、「保育所での活動は、子どもが興味や関心を持って行えるようになっていくか」、「子どもの保育について家庭と保育所に信頼関係はあるか」などは、「はい」の回答率が100.0%と満足度が高い結果だった。

(ii) 全体の評価講評

特に良いと思う点

- ・ 季節ごとの食材の利用、食べ方指導、行事食、環境整備などで、食育に取り組んでいるが、これは、園の保育目標の実践となっている。
- ・ 職員会議での話し合いや、法人施設の積極的活用が園の掲げる保育目標の達成に効果を上げている。
- ・ 地域資源を活用し、子どもが多様な体験や異世代交流などができるような機会を設けている。
- ・ さらなる改善が望まれる点
- ・ 個人情報等の取扱いに係る説明について、さらなる同意確認の工夫や検討が期待される。

- ・ ITツールによる保育士の業務の軽減と情報の共有の効率化を図っていることから、今後はさらに実用化を進めていくことが期待される。
- ・ 行事では、園の方針に沿って、保護者の理解と協力を得て子育てができる様に職員が話し合っていることから、保護者の参加も期待される。

8. その他

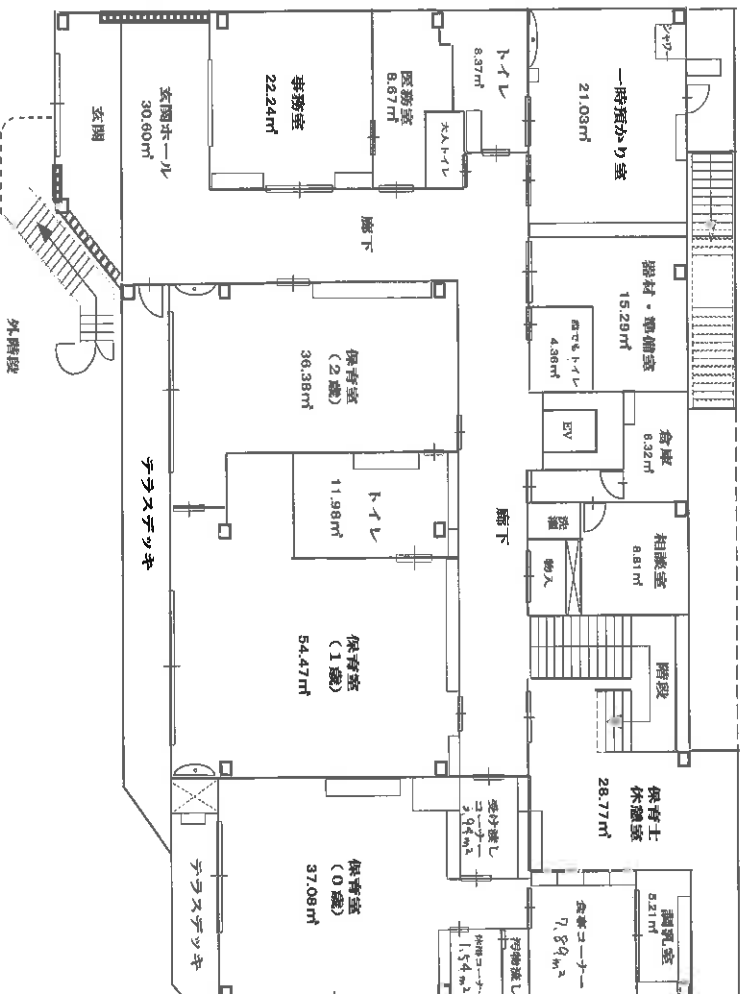
(1) 園の成り立ち

- S. 30年 4月 1日 開設
12月 1日 認可
- S. 35年 9月26日 園舎新築木造モルタル
乳児室改築
- S. 42年10月
- S. 44年 3月 1日 0歳児保育開始 (都指定 4月1日)
- S. 45年 4月 1日 特別保育開始 (都指定 7月1日)
- S. 51年12月30日 愛隣会の総合整備事業により鉄筋コンクリート2階建園舎建設
クラス別保育開始
- S. 60年11月 0歳児保育室増築
- S. 61年 4月 1日 産休あけ保育開始
- H. 7年 3月31日 愛隣会創立50周年大規模修繕により冷暖房等整備
- H. 10年 4月 1日 A型特別延長保育開始 (開所時間7:30～19:00)
- H. 11年 4月 1日 開所時間拡大 (開所時間7:15～19:15)
- H. 13年 5月 0歳児保育室改修工事 (床暖房)
- H. 15年 4月 1日 延長保育満1歳からに拡大
- H. 25年 4月 1日 0歳児延長保育(スボット)開始
- H. 27年 4月 1日 子ども・子育て支援新制度移行
- H. 31年 4月 1日 園舎建替鉄骨2階建
- R. 2年 2月 1日 一時預かり開始

(2) 園舎平面図

敷地面積 995.06 m²
 鉄骨造 2階建
 建築面積 432.66 m²
 延床面積 749.93 m²
 園 庭 299.43 m²
 246.68

1階



2階

