

令和3年度

# 事業報告書

社会福祉法人 愛隣会

のぞみ保育園  
(認可保育所)

## 令和3年度 のぞみ保育園事業報告書 目次

1. 総括 .....	1
2. 利用者の状況 .....	2
3. 職員の状況 .....	14
4. 建物設備の状況 .....	18
5. 防災・災害対策 .....	19
6. 地域交流・地域貢献 .....	20
7. コンプライアンス .....	21
8. その他 .....	22

## 1. 総括

### (1) 愛隣会基本理念

私たち愛隣会は、すべての人に心を尽くして支援します。

### (2) 運営方針

子どもの幸せを第一に考え、保護者とより良い協力関係を築きながら、子どもの育ちを支えます。

- ・子どもや保護者の思いや気持ちを受けとめます。
- ・職員同士よく話し合い、園全体で子どもの育ちを支えます。
- ・いろいろな体験を通し、子どもの良いところを伸ばす保育を目指します。

### (3) 保育目標

心身共に健康な子ども

- ・元気に遊べる子ども
- ・思いやりのある子ども
- ・自分で考えて行動できる子ども

### (4) 重点課題

アフターコロナに向けた保育事業の展開

- ・恒常的な感染防止対策の構築とマニュアル化
- ・アフターコロナにおける各種行事のあり方検討
- ・ICTのさらなる導入

### (5) 達成状況

新型コロナウイルス(COVID-19)は2年目に入っても感染拡大を繰り返し、ワクチン接種が進んだ夏以降、一旦は感染が下火になったものの、冬に新たな変異株であるオミクロン株が大流行した。オミクロン株は比較的軽症ではあったが、従来株とは異なり子どもへの感染力が非常に強く、多くの保育園が休園に追い込まれた。のぞみ保育園でも1月末に初めての陽性者が現れると一気に感染が拡大し、部分休園となった。休園の効果もあってか2月下旬には陽性者はゼロになったが、3回目のワクチン接種が進まない中、全国的には感染が収束しないまま令和4年度を迎えることとなった。

令和3年度の事業計画では重点課題で「アフターコロナに向けた保育事業の展開」を大項目として掲げたが、オミクロン株の出現によりウィズコロナが続くこととなり、前年度同様、コロナ対策を主眼において保育を進めざるを得なかった。そのような中でも前年度の取り組みを生かしてウィズコロナ下での行事の見直しを進め、運動会は乳幼児を分けて開催、おたのしみ会も2クラス

ずつの発表とし、保護者からは少人数なのでじっくりと子どもの様子を見ることができてよかったと好評であった。しかし2月の休園により、さらなる感染対策の強化を進めなければならなくなり、食事、午睡も含めて原則クラス別保育、行事も完全なクラス別とした。学校や地域との交流はおろか、法人内施設との交流もできない中、保育園でもクラス同士の交流がないとなるともはや保育とは言えず、単に子どもを預かっていると言っても過言ではない。保育をどう進めていくのか、大きな課題を突き付けられて令和3年度を終えることとなった。

重点課題の小項目である「恒常的な感染防止対策の構築とマニュアル化」については新型コロナウイルスの感染拡大が繰り返した為、対策がその都度見直され、マニュアル化を進める状況ではなかった。さらに感染対策を進めていたにも関わらず6月にはRSウイルスが流行した事から、マスクを着用できず密を避けられない保育現場では、感染対策に限界があることも明らかになった。これは国や専門家レベルでの事ではあるが、無理がなく効果的な感染対策の指針が必要である。

重点課題のもう一つの小項目である「ICTのさらなる導入」については感染対策の合い間に検討を重ね、複数の業者によるプレゼンテーションも行ったが、現場サイドの希望との調整がつかず、次年度に持ち越しとなった。

重点課題には掲げなかったが、新たな試みとして自己評価を実施した。これは令和2年に厚生労働省の自己評価ガイドラインが改訂され、取り組みの為の研修が実施されたことから、のぞみ保育園でも取り組んだものである。これまではほぼ毎年、評価機関による第三者評価を受審してきたが、自己評価では違った切り口からの気づきを得られた。しかしまとめる時期の2月に休園となってしまう、職員会議も開けない状況となったので、不十分なまとめで終えざるを得なかった。

なお、新型コロナウイルスの影響により入園辞退者が続出、待機児童が一番多いはずの1歳クラスが予想外の定員割れとなった。この為、収支も悪化し、節約に努めたが厳しい決算となった。新型コロナウイルスの影響により産み控えの風潮が広まっているようで、少子化が一気に進むと予想され、次年度以降の入園状況によっては対策が必要になる可能性がある。

## 2. 利用者の状況

### (1) 定員・保育時間

・利用人員	定員	79名	一時預かり	4名
・保育時間	月～土		標準時間	7:15～18:15
			短時間	9:00～17:00
	延長保育(月～金)			18:15～19:15
	休日		日曜日・祭日	・12月29日～1月3日
	一時預かり		月～金曜日	8:00～17:00

(2) 在籍状況

① 年齢別

	0歳	1歳	2歳	3歳	4歳	5歳	合計
定員	9	15	15	14	13	13	79
4月	9	13	16	15	14	13	80
5月	8	13	16	15	13	13	78
6月	8	13	16	15	13	13	78
7月	8	13	16	15	13	13	78
8月	9	13	16	15	13	12	78
9月	9	12	16	14	13	12	76
10月	9	12	16	14	13	12	76
11月	9	12	16	14	13	12	76
12月	9	12	16	14	13	12	76
1月	9	13	16	14	13	12	77
2月	9	13	16	14	13	12	77
3月	8	13	16	14	13	12	76
平均(人)	8.7	12.7	16.0	14.4	13.1	12.3	77.2
充足率(%)	96.3	84.4	106.7	103	101	94.87	97.7

2歳児は区の依頼により定員弾力運用

② 市区町村別

	目黒区	世田谷区	蕨市	合計
4月	77	2	1	80
5月	75	3	0	78
6月	75	3	0	78
7月	75	3	0	78
8月	75	3	0	78
9月	72	4	0	76
10月	72	4	0	76
11月	72	4	0	76
12月	72	4	0	76
1月	73	4	0	77
2月	73	4	0	77
3月	72	4	0	76
比率(%)	95.4	4.6	0.1	100

(3) 延長保育利用状況

① 延長保育契約利用者数(定員20名)

	0歳	1歳	2歳	3歳	4歳	5歳	合計
4月	0	0	1	1	3	0	5
5月	0	0	1	3	2	0	6
6月	0	0	1	3	2	1	7
7月	0	0	1	2	2	0	5
8月	0	0	1	2	2	0	5
9月	0	0	1	2	2	0	5
10月	0	0	1	1	2	0	4
11月	0	0	1	1	2	0	4
12月	0	1	2	1	2	0	6
1月	0	1	2	1	2	0	6
2月	0	1	2	1	2	0	6
3月	0	1	1	1	2	0	5
平均(人)	0.0	0.3	1.3	1.6	2.1	0.1	5.3

② 延長保育スポット利用者数

	0歳	1歳	2歳	3歳	4歳	5歳	合計
4月	1	1	9	19	6	9	45
5月	0	4	4	5	7	7	27
6月	0	5	10	4	9	2	30
7月	1	5	12	5	13	8	44
8月	1	6	5	3	12	3	30
9月	1	6	8	6	9	4	34
10月	0	6	5	5	8	5	29
11月	3	2	7	9	5	8	34
12月	5	3	7	7	10	9	41
1月	4	2	6	3	7	2	24
2月	3	3	6	1	6	2	21
3月	23	5	12	5	14	7	66
累計(人)	42	48	91	72	106	66	425

③ 延長保育1日平均利用者数(契約＋スポット)

	0歳	1歳	2歳	3歳	4歳	5歳	合計
4月	0.0	0.0	1.4	1.8	1.4	0.4	5.1
5月	0.0	0.2	1.2	2.2	1.8	0.4	5.8
6月	0.0	0.2	1.2	1.4	2.0	0.5	5.4
7月	0.1	0.3	1.5	1.4	1.7	0.4	5.3
8月	0.0	0.3	1.2	1.1	2.3	0.2	5.2
9月	0.1	0.3	1.4	1.5	2.3	0.2	5.7
10月	0.0	0.3	1.1	1.0	1.9	0.2	4.6
11月	0.2	0.1	1.3	1.2	2.0	0.4	5.1
12月	0.3	1.2	2.3	0.8	2.3	0.5	7.2
1月	0.2	1.1	1.9	0.8	1.9	0.1	6.0
2月	0.2	0.3	1.0	0.1	0.9	0.1	2.6
3月	1.0	1.1	1.5	0.5	2.4	0.3	6.7
累計(人)	0.2	0.4	1.4	1.1	1.9	0.3	5.4

(4) 一時預かり利用状況(定員4名)

	0歳	1歳	2歳	3歳	4歳	5歳	合計
4月	12	0	11	2	0	5	30
5月	15	3	5	0	0	3	26
6月	22	5	13	0	0	5	45
7月	23	7	15	1	1	1	48
8月	24	3	12	4	0	3	46
9月	24	5	0	1	0	0	30
10月	24	16	5	0	0	1	46
11月	34	14	6	0	0	0	54
12月	41	15	9	2	1	1	69
1月	36	7	2	0	0	0	45
2月	22	4	0	0	0	0	26
3月	53	9	0	2	0	3	67
累計(人)	330	88	78	12	2	22	532

(5) 全体的な計画

		保育内容				
養護	生命の保持	<ul style="list-style-type: none"> <li>清潔で安全な環境を整え、子どもの生理的欲求に応えていくことにより、健やかな成長を支える</li> <li>家庭と連携しながら個々の生活に配慮し、適切な生活リズムを作れるようにする。</li> </ul>		主な行事	幼児遠足、お泊まり保育(こどもの国)(年長) 園外保育(サマーランド、江ノ島水族館)(年中・長) 夏まつり、プール活動(7～9月) 宿泊訓練(年中)、月見団子作り(幼児) 運動会、芋掘り遠足(幼児)、焼き芋、コンサート おたのしみ会、餅つき、劇団公演、お店やさんごっこ、クッキング(幼児)、お別れ遠足、卒園式、卒園遠足 誕生会(毎月)、体操教室(月1～2回)(幼児)、 絵画教室(毎月)(年中・長)	
	情緒の安定	<ul style="list-style-type: none"> <li>子どもの気持ちを受け止め、寄り添って対応していくことにより、人との信頼関係の基盤を培う</li> <li>子どもの主体的な活動を通して自発性や意欲を高め、自己肯定感を育む</li> </ul>				
教育	健康	生活習慣	<ul style="list-style-type: none"> <li>自分でできることは自分でしようとする</li> <li>見通しをもって行動しようとする</li> <li>安全や健康に気をつけて行動しようとする</li> </ul>		活食	野菜皮むき等(幼児) ジュース・ジャム・おにぎり作り等(幼児)
		運動	<ul style="list-style-type: none"> <li>体を十分に動かし、すすんで運動しようとする</li> <li>体を動かす楽しさや気持ちよさを感じる</li> <li>競い合うたのしさやみんなで遊ぶ充実感を味わう</li> </ul>		健康	乳児健診(月2回)、幼児健診(年3回)、眼科検診、 耳鼻科健診(幼児)、歯科検診(年2回)、 視力検査(年中・長)、身体測定(毎月) 歯磨き指導(幼児)、手洗い指導 毎日:視診、検温(2歳未満)
	人間関係	信頼	<ul style="list-style-type: none"> <li>自分の感情や意思を表現する。</li> <li>相手の思いや考えを感じたり受け入れたりする</li> <li>人に対する信頼感や思いやりの気持ちをもつ</li> <li>自信を持って行動できるようにする</li> </ul>		衛生	害虫駆除(年2回)、 受水槽洗浄(年2回)、 砂場掘り起こし(隔月)、水質検査(毎日)
		規範	<ul style="list-style-type: none"> <li>生活に必要な約束やルールを身に付ける</li> <li>よいことや悪いことに気付き、考えながら行動する</li> <li>自分の気持ちを調整する</li> <li>相手を尊重する気持ちをもって行動する</li> </ul>		防災	法人総合火災訓練(年3回)、法人総合地震訓練、 避難・消火訓練(毎月)、引渡訓練、起震車・煙テント 体験、防災学習、消防設備自主点検(年2回)
		協同	<ul style="list-style-type: none"> <li>自ら行動しようとする</li> <li>周囲の状況を感じ取り、その場に応じて行動しようとする</li> <li>他の子と共に活動する楽しさを味わう</li> <li>共通の目的が実現する喜びを感じる</li> </ul>		安全	交通安全教室 建物・設備点検(年2回)、安全点検(年2回)
	環境	思考	<ul style="list-style-type: none"> <li>身近な自然と触れ合い、様々な事象に興味や関心をもつ</li> <li>周囲の環境に好奇心や探求心を持ってかかわり、遊びや生活に取り入れようとする</li> <li>身近な事象を見たり、考えたり、扱ったりする中で、物の性質や数量、文字などに対する興味や関心をもつ</li> </ul>		保護者支援	全体懇談会、クラス懇談会、個人面談、 父母役員会(年3～4回)、保育参観(随時)
	言葉	言葉	<ul style="list-style-type: none"> <li>その場に応じた言葉を使ったり、挨拶をしたりする</li> <li>経験したことや考えたことなどを自分なりの言葉で表現する</li> <li>相手の話す言葉を聞くこととする意欲や態度を身に付ける</li> <li>生活の中で言葉の楽しさや美しさに気付く</li> </ul>		子育て支援	育児講演会、保健講演会、給食懇談会 育児相談(随時)保育体験(随時)
	表現	表現	<ul style="list-style-type: none"> <li>いろいろなものの美しさなどに出会い、様々な表現することなどを通して豊かな感性をもつ</li> <li>生活の中でイメージを豊かにし、様々な表現を楽しむ</li> <li>いろいろな素材や表現の手段の特性を知り、表現する楽しさを味わう</li> </ul>		小学校との連携	駒場小との交流(幼児)、駒場小訪問(年長)、 駒場小運動会参加(幼児)、 駒場小発表会・展覧会見学(年長)
食育	<ul style="list-style-type: none"> <li>健康な体を作る食習慣を身につける</li> <li>食物に関心を持ち、意欲的に食べる</li> <li>マナーを身につける</li> </ul>		法人内他施設との交流	老人施設七夕交流(年中・長)、敬老訪問(幼児) 学童保育クラブ交流(年長)		



(6) 1日の生活

時 間	0歳児	1・2歳児	3歳児以上	時 間
7:15				7:15
8:00	順次登園 視診	順次登園 視診	順次登園 視診	8:00
9:00				9:00
10:00	検温 授乳 あそび 散歩 浴 食事(離乳食)	おやつ(牛乳) あそび 散歩	設定保育 散歩 あそび	10:00
11:00		食 事		11:00
12:00	午睡	午 睡	食 事	12:00
1:00			午 睡	1:00
2:00				2:00
3:00	めざまめ おやつ(離乳食) あそび	めざまめ おやつ あそび	めざまめ おやつ あそび	3:00
4:00				4:00
5:00	順次降園	順次降園	順次降園	5:00
6:15				6:15
7:15		延長保育	延長保育	7:15

※) 季節・行事等により(特に0歳児は月齢によって)生活時間が異なる。

(7)年間行事実施状況

4/1	進級式
4/1	法人 入職式(中止)
4/24	父母全体懇談会
4/26	交通安全教室(警視庁騎馬隊中止)(幼児のみ参加)
6/14	歯磨き指導(幼児)
6/14	不審者対応訓練
6月	園外保育 サマーランド(年中・長)(中止)
7/1	幼児遠足
7/9	夏まつり(園児のみ参加)
7/15~7/19	プール開き(クラス別実施)
7/29	宿泊訓練(年中)(宿泊中止)
8/22	氷川神社 駒場祭礼(中止)
8/31	プールフィナーレ
9/7	園外保育 新江ノ島水族館(年中・長)(中止)
9/17	お月見 団子作り(幼児)
9月	愛隣会 チャリティ映画会(中止)
10/9	幼児運動会
10/15	乳児運動会
10/21	めぐろ地域福祉のつどい(事前撮影)(年長)
10/22	芋掘り遠足 川崎市黒川東営農団地(年中のみ参加)
10/27	焼き芋
11/9	コンサート 管楽器
11/25,26	お泊まり保育 こどもの国(戸倉体験研修センターに変更)(年長)
12/18	おたのしみ会
12/22	クリスマス
1/7	餅つき(幼児のみ参加)
1/24	劇団公演 劇団かかし座
2/3	節分
2/4	お店屋さんごっこ(中止)
3/2,16	クラス懇談会(年中・長のみ実施)(オンライン)
3/3	ひなまつり
3/9	お別れ遠足(クラス別実施)
3/11	卒園式(年長のみ参加)
3/15	卒園遠足 世田谷公園
3/25	卒園児を祝う会
3/30	保育準備
毎月	誕生会 体操教室(幼児) (株)総合体育研究所 助川達也氏 絵画教室(年中・長) みずこしふみ氏(8,9月中止)

(8)保健の状況

① 健診等

- 4/26~28 春季期職員健診(健診車)  
4/28 内科健診(幼児)

6/10	眼科健診
6/17,24	耳鼻科健診
6/22	歯科検診
6/30	内科健診(幼児)
9月	法人 職場巡視(各施設自主点検に変更)
10/13	内科健診(幼児)
11/10	インフルエンザ予防接種(職員)
11/17,18	秋季職員健診
11/19	歯科検診
11月	職員ストレスチェック
2/17	視力検査(年中・長)
毎月	内科健診(乳児)、身体検査

## ② 衛生管理

6/18	害虫駆除
9/25	受水槽洗浄
11/19	害虫駆除
12/3	簡易専用水道検査
3/19	受水槽洗浄

③ 令和3年度病欠欠席状況

	4月	5月	6月	7月	8月	9月	10月	11月	12月	1月	2月	3月	計
発熱	10	10	50	40	15	7	7	5	4	11	4	1	164
風邪症状(咳・鼻水・咽頭炎)	7	17	20	11	6	4	17	4	1	4	5	10	106
副鼻腔炎													0
中耳炎			2		1		2		1				6
気管支炎					1			1					2
喘息		1			1								2
肺炎													0
消化器症状(下痢・嘔吐・腹痛)	1			3			1	8	2	7		10	32
感染性胃腸炎				1								1	2
結膜炎					2			4					6
湿疹													0
麻疹(はしか)													0
水痘(水ぼうそう)													0
带状疱疹													0
流行性耳下腺炎													0
風しん													0
百日咳													0
プール熱													0
インフルエンザ													0
溶連菌感染症													0
ヘルパンギーナ													0
手足口病													0
とびひ													0
突発性発疹		8		4		3	1						16
水いぼ													0
RSウイルス			29										29
その他病欠			1	4	1	10	3		5	2		3	29
定期健診/定期受診	2	2	1			1	2	3				4	15
捻挫・外傷・打撲	1	1		1				2			6		11
自宅安静	4	1	8	11	15	1	1	2		4		1	48
新型コロナウイルス										2	107		109
欠席総数	25	40	111	75	42	26	34	29	13	30	122	30	577
入院						4	1	3	2				10
与薬件数	46	49	51	26	21	22	24	18	23	19	17	18	334

6月に乳児クラスでRSウイルスが流行した。令和2年度は外出自粛等、新型コロナウイルス対策がかなり徹底された為、他の感染症も流行しなかったため子ども達に免疫ができなかつ

たことが一因となり、令和3年度はRSウイルス等が全国的に流行したようだ。しかし、マスクを着用できず密を避けられない保育園では、消毒等これまでの新型コロナウイルス対策では感染症を防ぎきれない事が改めて判明し、これまではたまたま新型コロナウイルスが園内に持ち込まれなかっただけであったと言える。そうして1月、新型コロナウイルスのオミクロン株が全国的に大流行するとのぞみ保育園でも感染者が急増し、園児19名、職員8名が要請となった。0歳クラス以外、部分休園することにより、感染は収束した。

## (9)食育実施状況

### ① 行事食

6/1,15,29	あじさいヨーグルト
7/7	七夕ランチ
7/9	夏まつりランチ
9/21	おはぎ
10/4,18	さんまの塩焼き
12/22	クリスマス食事会(バイキングは中止)
12/23	クリスマスケーキ
1/11	七草粥
2/3	節分ランチ
3/3	ひなまつりランチ
3/23	リクエストメニュー(年長)
毎月	誕生会ランチ

### ② クッキング

4/20,29	かぼちゃの種出し(幼児)
5/6,13,19	空豆の豆出し(幼児)
5/31	あんずジャム作り(幼児)
6/7,29	かぼちゃの種出し(幼児)
6月	スイカ・冬瓜抱っこ
7/2,15	とうもろこしの皮むき(幼児)
7/20	えだ豆のもぎ取り(幼児)
8/5,19	えだ豆のもぎ取り(幼児)
8/13	とうもろこしの皮むき(幼児)
10/18	大豆さわる
10/11,27	かぼちゃの種出し(幼児)
1/26	玉ねぎの皮むき(2歳児)

3/1                   クッキング(カレーライス)(年長)  
 3/8,23               かぼちゃの種出し(幼児)  
 3/15                   ケーキ作り(年少・中)  
 玉ねぎの皮むき(幼児)、ビニール袋でおにぎり               随時

③ 配慮食

アレルギー配慮食 3名

(10) 個別配慮状況

就学前ガイダンス                               7/14    2名  
 子育てスーパーバイザー                   6/16    1名

(11) 事故発生状況

日時	場所	年齢	発生状況及び対応
1月13日 17時30分	保育室	5歳児	他児とけんかになり、相手につめ寄った際に相手が払いのけようとした手が顔に当たりまぶたをひっかかれる。園では通院治療は不要と判断したが、親が心配して受診し、ばんそうこうを貼ってもらう。子ども同士のトラブルがエスカレートする時はそばで見守り、介入できるようにする。
3月11日 16時20分	園庭	3歳児	園庭のすべり台を逆から登り、すべってあごをぶつけて切る。皮膚科を受診し、3針縫う。すべり台を逆から登って遊ぶこともあるので、すべり台のそばで見守るようにする。
3月17日 17時15分	保育室	5歳児	他児と言い合いになっていたため、2人を離そうとしたところ他児にほほをひっかかれる。当初、親も通院は不要と言っていたが、翌日、親が受診し、保護テープを貼ってもらう。子ども同士のトラブルは早目に介入する。

労働災害

なし

## ヒヤリハット

クラス	0歳児	1歳児	2歳児	3歳児	4歳児	5歳児	一時預かり	その他	計
件数	20	21	25	2	4	13	2	2	89

## 内容

かみつき	39
ぶつかる	10
切る・はさむ	9
ひっかき・つねる	8
転倒	5
転落	3
はぐれる	3
誤飲・誤食	2
蹴る	1
その他	9

### 3. 職員の状況

#### (1) 職員配置・クラス構成

(常勤 20 名、非常勤 4 名、パート 7 名、嘱託 1 名 合計 32 名)

園長	主任 保育士	保育士	看護師	栄養士	調理員	非常勤 保育士	非常勤 用務員	パート 保育士	パート 調理員	パート 事務員	嘱託 医
1	1	14	1	1	2	3	1	4	2	1	1

クラス	年齢	クラス定員	担当保育士数
しずく組	0歳	9名	3名
つぼみ組	1歳	15名	3名
ひかり組	2歳	15名	2名 } つぼみ・ひかり付き
そら組	3歳	14名	1名+そら付
ほし組	4歳	13名	1名
にじ組	5歳	13名	1名
ゆめ組	一時預かり	4名	1名+ゆめ付

#### (2) 異動状況

入職 常勤 1名 非常勤 0名 パート 2名  
 退職 常勤 0名 非常勤 0名 パート 2名

#### (3) 会議実施状況

職員会議 (安全衛生委員会・安全対策会議)	第3金曜日	午後5時30分～7時30分
カリキュラム会議	第1木曜日	午後5時30分～7時30分
リーダー会議	第2火曜日	午後1時30分～2時
給食研究会	第2火曜日	午後1時～1時30分(2月中止)
乳児会議・幼児会議	月2回	午後1時～2時
クラス会議・調理会議	月2回	
離乳食会議	随時	



(4)部会・委員会・協議会・連絡会等

東社協保育部会(保育士会)

常任委員会	毎月(オンライン)
総務委員会	年6回(オンライン)
地区委員総会	年2回(文書審議)

東京民保協

代表者会議	年2回(オンライン)
-------	------------

目黒区

公私立園長会	年4回(2回中止)
公私立園長幹事会	年5回
私立園長会	年4回(2回オンライン、2回中止)
私立園長幹事会	年4回(3回オンライン、1回中止)
要保護児童対策地域協議会	年1回
子ども施策推進会議	年2回(1回オンライン、1回書面)

職場研修、保育園合同研修等

7/19 職場研修「遊びの環境から考える子どもの発達支援」(オンライン) 宍戸 千雅 氏

1/29 目黒区私立園合同研修「子どもと保育の環境」(オンライン) 汐見 稔幸 氏

4. 建物設備の状況

(1)点検

4/22 自動給水装置点検

10/19 自動給水装置点検

2/28 計量器検査

3/15 建築設備定期検査

年 6 回 電気設備点検

年 4 回 エレベーター点検

年 4 回 非常通知装置(学校 110 番)点検

(2)改修等

園庭ゴムチップ舗装

ガス給湯器増設(園舎建替時給湯能力不足の為)

(3)備品等購入

1才児保育室間仕切り(感染対策補助)

5. 防災・災害対策

月	法人合同・共通	のぞみ保育園
4	4/8 愛隣会総合訓練 駒場苑発災(応援訓練実施せず) 消防設備自主点検	4/8 (調理室出火)
5		5/18 火災避難訓練(保育士室出火) 通報訓練(ブロック合同→単独)
6	6/17 防災体験研修 池袋防災館(中止)	6/10 地震避難引渡訓練(調乳室出火)
7	7/5,6 消防設備定期保守点検(機器) 7/8 愛隣会総合訓練 共同調理部発災(中止)	7/29 地震避難訓練(調理室出火)
8		8/12 火災避難訓練(一時保育室出火) (ブロック合同→単独)
9	9/16 愛隣会総合地震訓練並びに消火器取扱訓練 (避難及び消火器訓練実施せず)	9/16 (保育士室出火)
10	10/13 防火対象物定期点検 10/21 防災体験研修 池袋防災館(中止) 消防設備自主点検	10/25 火災避難訓練(夕方)(調理室出火)
11	11/26 防災設備取扱説明会	11/4 地震避難訓練(事務室出火) 起震車・煙テント体験(ブロック合同)
12	12/9 愛隣会総合訓練 目黒若葉寮発災(応援訓練実施せず)	12/9 (調乳室出火)
1	1/11 消防設備定期保守点検(総合)	1/13 火災避難訓練(事務室出火)
2	2/17 防災体験研修 池袋防災館(中止)	2/15 地震避難訓練(保育士室出火) (ブロック合同→単独) 2/24 防災学習(消防員)
3		3/7 地震避難訓練(一時保育室出火)

## 6. 地域交流・地域貢献

### (1) 子育て支援事業

日時	事業名	参加者	内容
8月27日(金) 17:30～18:45	保健講演会 (オンライン)	20名	「新型コロナウイルス感染症拡大禍における子どもの食生活について」 東京都栄養士会栄養ケアステーション 志田 真珠美氏
11月12日(金) 16:00～18:40	給食懇談会	30名	給食の試食、乳幼児の食事に関する相談
1月28日(金) 17:30～18:45	育児講演会 (オンライン)	24名	「がまんする力を育てるにはどうしたらいいか」 日本アドバイザー協会 増本 さおり氏

パートナー保育登録 2名

新型コロナウイルス感染拡大により令和2年度から地域交流、子育て支援活動が実施困難となったのでパートナー保育登録をPRする場が少なくなり、登録者が減少した。

### (2) 交流事業

6月	駒場保育園夏まつり(年長)(不参加)
6月	白寿荘 七夕飾り(年中・長)(中止)
7月	白寿荘 七夕飾り(年中・長)(中止)
7月	駒場苑 七夕訪問(年中・長)(中止)
9月	白寿荘 敬老訪問(年中・長)(中止)
9月	駒場苑 敬老訪問(年中・長)(中止)
10月	学童保育クラブまつり(年長)(不参加)
11月	駒場小学校「こまばフェスタ」(年長)(不参加)
12/21	北部地区年長担任懇談会
1月	駒場小学校「コマバーランド」(年長)(不参加)
2/1	北部地区2歳担任懇談会(中止)
2月	駒場小学校1年生訪問(年長)(中止)

### (3) 実習等受入

#### 保育実習

白梅学園大学	2年	2/1 ～ 2/15
	3年	11/4 ～ 11/17
東京教育専門学校	1年	6/21, 8/16 ～ 20
	1年	2/10, 2/14 ～ 2/26

草苑保育専門学校 1年 2/14 ~ 2/28

#### 体験実習

目黒区立第一中学校 4名 7/6 ~ 8

東社協職場体験 都内高校生 2名 7 ~ 8月2日間ずつ

東京都公立学校教諭体験研修 9/7 ~ 9(中止)

## 7. コンプライアンス

### (1) 苦情解決制度利用状況

申出人	内 容	対 応
	申し出なし	

### (2) 個人情報取扱い状況

なし

### (3) 自己評価結果

まず前年度受審した第三者評価結果のカテゴリーの中から職員の自己評価が低かった5つの項目を抽出し、職員会議で検討して5-1-4「就業状況(勤務時間や休暇取得、職場環境・健康・ストレスなど)を把握し、安心して働き続けられる職場づくりに取り組んでいる」と6-4-6「メニューや味付けなどに工夫を凝らしている」の2項目に絞った。この2項目について職員が個々にSWOT分析をした後、全体で集約し、課題を共有した。「安心して働き続けられる職場づくり」については午睡体制と事務時間が大きなポイントになる事が判明したので、「メニューや味付けなどに工夫」と合わせて3チームを編成して具体策を検討し、随時職員会議に報告して取りまとめた。しかし、1月末から新型コロナウイルスの陽性者が出て部分休園となり、自己評価の検討作業がストップしてしまい、不十分な取り組みのまま終了せざるを得なかった。

各チームの提案のうち職員会議で合意が得られたのは下記の通り。

○安心して働き続けられる職場づくり

・朝の事務時間の確保

- ・午睡時、乳児担任が幼児補助に入り、事務時間を確保
- ・事務作業できる場所を確保
- ・事務作業による超過勤務の範囲の明確化
- ・休憩時間を事務作業した場合の超過勤務の明確化

○メニューや味付けなどに工夫

- ・栄養士にメニュー開発の時間を確保
- ・毎月、幼児クラスからリクエストメニューを出してもらう
- ・パンや果物の種類を増やす

## 8. その他

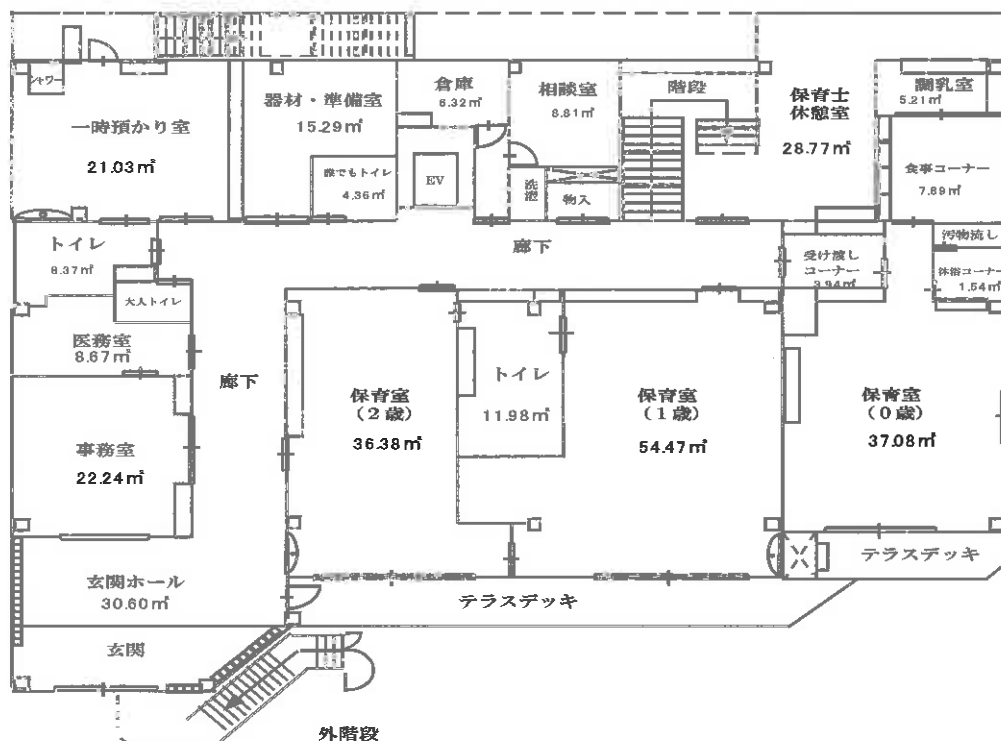
### (1)園の成り立ち

- S. 30年 4月 1日 開 設
- 12月 1日 認 可
- S. 35年 9月26日 園舎新築木造モルタル
- S. 42年10月 乳児室改築
- S. 44年 3月 1日 0歳児保育開始(都指定 4月1日)
- S. 45年 4月 1日 特例保育開始 (都指定 7月1日)
- S. 51年12月30日 愛隣会の総合整備事業により鉄筋コンクリート2階建園舎建設  
クラス別保育開始
- S. 60年11月 0歳児保育室増築
- S. 61年 4月 1日 産休あけ保育開始
- H. 7年 3月31日 愛隣会創立50周年大規模修繕により冷暖房等整備
- H. 10年 4月 1日 A型特例延長保育開始 (開所時間7:30~19:00)
- H. 11年 4月 1日 開所時間拡大 (開所時間7:15~19:15)
- H. 13年 5月 0歳児保育室改修工事(床暖房)
- H. 15年 4月 1日 延長保育満1歳からに拡大
- H. 25年 4月 1日 0歳児延長保育(スポット)開始
- H. 27年 4月 1日 子ども・子育て支援新制度移行
- H. 31年 4月 1日 園舎建替鉄骨2階建
- R. 2年 2月 1日 一時預かり開始

(2)園舎平面図

敷地面積 995.06 m<sup>2</sup>  
 鉄骨造2階建  
 建築面積 432.66 m<sup>2</sup>  
 延床面積 749.93 m<sup>2</sup>  
 園庭 296.68 m<sup>2</sup>

1階



2階

